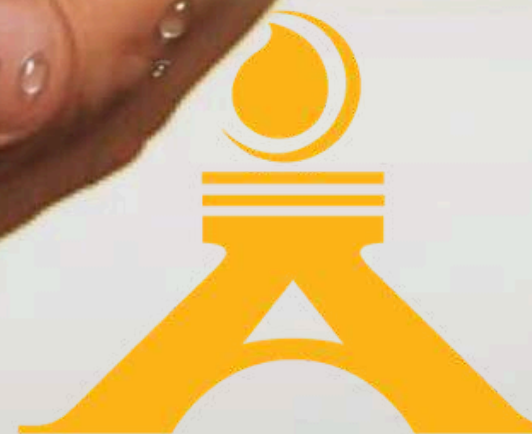


A large, detailed illustration of a human hand holding a globe. The globe is filled with various scenes: a waterfall, a parrot, a city skyline, trees, and butterflies. The background shows a sunset with birds flying in the sky.

# รายงานความยั่งยืน SUSTAINABILITY REPORT 2568



บริษัท อัคคีปราการ จำกัด (มหาชน)  
Akkhe Prakarn Public Company Limited

# สารบัญ

01

## ภาพรวมองค์กร

เกี่ยวกับรายงาน	1
สารจากผู้บริหาร	3
โครงสร้างธุรกิจ	5
รางวัลแห่งความภูมิใจ	16

---

02

## กลยุทธ์สู่ความยั่งยืน

ห่วงโซ่คุณค่า	10
การวิเคราะห์ผู้มีส่วนได้เสีย	11
ประเด็นสำคัญ (Materiality)	13

---

03

## มิติด้านสิ่งแวดล้อม

การจัดการพลังงาน	21
คุณภาพอากาศ	23
การจัดการน้ำ	28
การจัดการของเสีย	29
การเปลี่ยนแปลงสภาพภูมิอากาศ	31
ความหลากหลายทางชีวภาพ	34

---

04

## มิติด้านสังคม

ความผูกพันของพนักงาน	38
การปฏิบัติต่อแรงงานอย่างเป็นธรรม	47
การพัฒนาศักยภาพบุคลากร	44
สิทธิมนุษยชน	46
อาชีพอนามัย และความปลอดภัย	49
ความผูกพัน กับผู้มีส่วนได้เสีย	53
การพัฒนาชุมชน	55

---

05

## มิติด้านบรรษัทภิบาล

การบริหารจัดการเพื่อความยั่งยืน	60
จรรยาบรรณธุรกิจ	65
การต่อต้านทุจริตคอร์รัปชัน	66
การจัดการคู่ค้า	70
การจัดการลูกค้า	76
การจัดการนวัตกรรม	78

---

## เกี่ยวกับรายงานฉบับนี้ (About This Report)

บริษัท อัครีปราการ จำกัด (มหาชน) จัดทำรายงานความยั่งยืนประจำปี 2568 ฉบับนี้ขึ้น เพื่อสื่อสารผลการดำเนินงานและทิศทางการขับเคลื่อนองค์กรสู่ความยั่งยืน ครอบคลุมทั้งมิติด้านสิ่งแวดล้อม สังคม และการกำกับดูแลกิจการที่ดี (Environmental, Social, and Governance: ESG) ต่อผู้มีส่วนได้เสียทุกกลุ่มอย่างโปร่งใส โดยมุ่งเน้นการสะท้อนบทบาทของบริษัทฯ

### ขอบเขตและรอบระยะเวลารายงาน

เนื้อหาในรายงานฉบับนี้ครอบคลุมการดำเนินงานของ บริษัท อัครีปราการ จำกัด (มหาชน) (ศูนย์บริหารจัดการกากอุตสาหกรรม (เตาเผาขยะอันตราย) นิคมอุตสาหกรรม บางปู) โดยรวบรวมข้อมูลย้อนหลัง และผลการดำเนินงานที่เกิดขึ้นตั้งแต่วันที่ 1 มกราคม ถึง 31 ธันวาคม พ.ศ. 2568

### เกณฑ์การจัดทำรายงาน

บริษัทฯ ได้จัดทำรายงานฉบับนี้ตามมาตรฐานสากลและแนวทางที่เป็นที่ยอมรับในระดับประเทศ เพื่อให้มั่นใจในคุณภาพและความครบถ้วนของข้อมูล ดังนี้:

- **GRI Standards:** อ้างอิงตามเกณฑ์การรายงานความยั่งยืนของ Global Reporting Initiative (GRI Standards) ในระดับ Core Option ซึ่งมุ่งเน้นประเด็นที่มีนัยสำคัญต่อความยั่งยืน (Materiality) ของธุรกิจกำจัดกากอุตสาหกรรม
- **UN SDGs:** เชื่อมโยงแนวทางการดำเนินงานให้สอดคล้องกับเป้าหมายการพัฒนาที่ยั่งยืนของสหประชาชาติ (Sustainable Development Goals: SDGs) โดยเฉพาะในประเด็นการจัดการของเสียอย่างยั่งยืน การใช้พลังงานสะอาด และการส่งเสริมสุขอนามัยที่ดี
- **SET ESG Metrics:** ปฏิบัติตามแนวทางการเปิดเผยข้อมูลด้านความยั่งยืนของตลาดหลักทรัพย์แห่งประเทศไทย เพื่อสร้างความเชื่อมั่นให้แก่ผู้ถือหุ้นและนักลงทุน

## การระบุประเด็นที่มีนัยสำคัญ (Materiality Assessment)

ในการจัดทำรายงานปี 2568 บริษัทฯ ได้ทบทวนประเด็นสำคัญผ่านการรับฟังความคิดเห็นจากผู้มีส่วนได้เสีย(Stakeholder Engagement) ทั้งภายในและภายนอกองค์กร เพื่อนำประเด็นที่ส่งผลกระทบต่อเศรษฐกิจ สิ่งแวดล้อม และสังคม มากำหนดเป็นกลยุทธ์และจัดทำเนื้อหาในรายงาน เพื่อให้มั่นใจว่าข้อมูลที่น่าเสนอเป็นสิ่งที่ผู้มีส่วนได้เสียให้ความสำคัญอย่างแท้จริง

## การรับรองความถูกต้องของข้อมูล

ข้อมูลทางการเงินในรายงานฉบับนี้อ้างอิงจากงบการเงินที่ผ่านการตรวจสอบโดยผู้สอบบัญชีรับอนุญาต สำหรับข้อมูลที่มีใช้ทางการเงินได้รับผ่านการพิจารณาตรวจสอบความถูกต้องและความครบถ้วนจากคณะทำงานด้านความยั่งยืน และคณะกรรมการกำกับดูแลกิจการและความยั่งยืน เพื่อให้มั่นใจว่าข้อมูลที่เปิดเผยมีความถูกต้องและเป็นธรรม

## ช่องทางการติดต่อ :

เลขานุการบริษัท

บริษัท อัครีปการ จำกัด (มหาชน) เลขที่ 792 หมู่ที่ 2 ซอย 1 ซีกี นิคมอุตสาหกรรม  
บางปู ถนนสุขุมวิท ตำบลแพรกษา อำเภอมะนังสมุทรปราการ จังหวัดสมุทรปราการ  
10280 โทรศัพท์: 0-2323-0714 | เว็บไซต์: [www.akp.co.th](http://www.akp.co.th)

## สารจากประธานกรรมการ ประธานเจ้าหน้าที่บริหารและกรรมการ

เรียน ผู้มีส่วนได้เสียทุกท่าน

ท่ามกลางความผันผวนของสภาวะเศรษฐกิจโลกและความท้าทายจากวิกฤตสภาพภูมิอากาศที่ทวีความรุนแรงขึ้นในปี 2025 นี้ บริษัท อัคริปรากการ จำกัด (มหาชน) หรือ AKP ยังคงยึดมั่นในอุดมการณ์สำคัญที่ไม่เคยเปลี่ยนแปลง นั่นคือการเป็น "กลไกหลัก" ในการปกป้องสิ่งแวดล้อมและดูแลผู้มีส่วนได้เสีย ผ่านการบริหารจัดการกากอุตสาหกรรมอย่างถูกต้องตามหลักวิชาการและมาตรฐานสากล

สำหรับเรา ความยั่งยืน (Sustainability) ไม่ใช่เพียงเป้าหมายของการดำเนินธุรกิจ แต่คือ "หัวใจ" ของทุกกระบวนการที่เราทำ ในฐานะผู้นำด้านการกำจัดกากอุตสาหกรรมด้วยเทคโนโลยีเตาเผาอุณหภูมิสูง (Incinerator) เราตระหนักดีว่าภารกิจของเรามีความสำคัญอย่างยิ่งต่อการรักษาความสมดุลระหว่างการเติบโตทางอุตสาหกรรมและการคงอยู่ของทรัพยากรธรรมชาติ เราจึงมุ่งยกระดับมาตรฐาน ESG (Environmental, Social, and Governance) ให้เข้มข้นขึ้นในทุกมิติ

ในด้านสิ่งแวดล้อม (E) บริษัทฯ ได้ลดต้นทุนพลังงาน โดยใช้ประโยชน์จากพลังงานความร้อนจากของเสียอุตสาหกรรมทดแทนการใช้เชื้อเพลิงหลัก (ก๊าซธรรมชาติ) ในกระบวนการเผาไหม้ นอกจากนี้จะช่วยเพิ่มประสิทธิภาพในการใช้ทรัพยากรแล้ว ยังเป็นการลดการพึ่งพาเชื้อเพลิงอย่างเป็นรูปธรรม อีกทั้งเพื่อตอบสนองต่อความท้าทายด้านการเปลี่ยนแปลงสภาพภูมิอากาศ เรามุ่งมั่นพัฒนาระบบการจัดทำรายงานคาร์บอนฟุตพริ้นท์ของผลิตภัณฑ์ (Carbon Footprint of Product: CFP) โดยการส่งมอบข้อมูลปริมาณการปล่อยก๊าซเรือนกระจกที่เกิดจากการจัดการของเสียให้แก่ลูกค้า เพื่อสนับสนุนการรายงานก๊าซเรือนกระจกใน Scope 3 ของพันธมิตรทางธุรกิจ ช่วยให้ลูกค้าสามารถบริหารจัดการเป้าหมายด้านความยั่งยืนของตนเองได้อย่างแม่นยำ และอีกหนึ่งเป้าหมายสูงสุดของเราคือการพัฒนามาตรฐานการประกอบการไปสู่ อุตสาหกรรมสีเขียวระดับที่ 5 ซึ่งเป็นระดับสูงสุด โดยมุ่งเน้นการสร้างเครือข่ายสีเขียวตลอดห่วงโซ่อุปทาน เพื่อแสดงให้เห็นถึงความรับผิดชอบต่อสังคมและสิ่งแวดล้อมที่เป็นเนื้อเดียวกันกับการดำเนินธุรกิจ

ในด้านสังคม (S) เราเชื่อมั่นว่ารากฐานที่แข็งแกร่งที่สุดของบริษัทฯ คือ "พนักงาน" ผมรู้สึกภาคภูมิใจที่เห็นพนักงานทุกระดับ ตั้งแต่ผู้ปฏิบัติงานไปจนถึงผู้บริหารระดับสูง มีส่วนร่วมอย่างแข็งขันในการขับเคลื่อนวัฒนธรรมความปลอดภัย (Safety Culture) และคิดค้นนวัตกรรมเพื่อความยั่งยืน เรามุ่งเน้นการดูแลสวัสดิภาพ การพัฒนาทักษะ และที่สำคัญที่สุดคือการเป็น "เพื่อนบ้านที่ดี" ของชุมชนโดยในเขตนิคมอุตสาหกรรมบางปู ผ่านการทำงานที่โปร่งใส เปิดกว้างสามารถตรวจสอบได้และการสนับสนุนวิสาหกิจชุมชนอย่างต่อเนื่อง

ในด้านธรรมาภิบาล (G) การดำเนินธุรกิจด้วยความซื่อสัตย์และโปร่งใสคือเกราะป้องกันความเสี่ยงที่ดีที่สุด เรายังคงยึดมั่นในนโยบายต่อต้านคอร์รัปชันในทุกรูปแบบ และการบริหารห่วงโซ่อุปทานอย่างยั่งยืน เพื่อให้มั่นใจว่าคู่ค้าของเราเดินหน้าไปในทิศทางเดียวกันกับค่านิยมขององค์กร

สุดท้ายนี้ ในนามของคณะกรรมการบริหารและพนักงานทุกคน ผมขอขอบคุณความไว้วางใจจากทุกภาคส่วนที่ร่วมเดินทางไปกับเรา AKP พร้อมจะเป็นพันธมิตรที่สำคัญที่ช่วยขับเคลื่อนอุตสาหกรรมไทยให้เติบโตอย่างสง่างามและยั่งยืน เพื่อสร้างโลกที่สะอาดและปลอดภัยสำหรับชุมชนและคนรุ่นหลังสืบไปด้วยความเชื่อมั่นในพลังแห่งความยั่งยืน

## ภาพรวมการประกอบธุรกิจของบริษัทฯ

บริษัท อัครีปราคาการ จำกัด (มหาชน) (“บริษัทฯ”) ดำเนินธุรกิจในฐานะผู้เชี่ยวชาญระดับแนวหน้าด้านการบริหารจัดการกากอุตสาหกรรมและวัสดุเหลือใช้แบบครบวงจร โดยได้รับความไว้วางใจจาก กรมโรงงานอุตสาหกรรม กระทรวงอุตสาหกรรม ให้เป็นผู้ได้รับสิทธิบริหารจัดการและประกอบกิจการ “ศูนย์บริหารจัดการวัสดุเหลือใช้อุตสาหกรรม (เตาเผาขยะอุตสาหกรรม) บางปู จังหวัดสมุทรปราการ” โครงการดังกล่าวถือเป็นโครงสร้างพื้นฐานด้านสิ่งแวดล้อมที่สำคัญของรัฐบาล ซึ่งจัดสร้างขึ้นเพื่อยกระดับมาตรฐานการกำจัดของเสียอันตรายจากภาคอุตสาหกรรมด้วยเทคโนโลยีการเผาทำลายที่อุณหภูมิสูง (Incinerator) ที่ถูกต้องตามหลักวิชาการและเป็นมิตรต่อสิ่งแวดล้อมสูงสุด

## ความมั่นคงทางธุรกิจและใบอนุญาตประกอบกิจการ (Licensing & Concession)

บริษัทฯ ดำเนินกิจการภายใต้ฐานรากทางกฎหมายที่เข้มงวดและโปร่งใส เพื่อสร้างความเชื่อมั่นแก่ผู้มีส่วนได้เสียทุกภาคส่วน:

- สิทธิการบริหารศูนย์ฯ: ดำเนินการตามสัญญาเลขที่ 89/2551 ร่วมกับกรมโรงงานอุตสาหกรรม มีระยะเวลาการดำเนินงานรวม 20 ปี (นับจากวันที่ 11 กุมภาพันธ์ 2551 ถึง 10 กุมภาพันธ์ 2571) พร้อมสิทธิในการพิจารณาต่ออายุสัญญาในอนาคต
- มาตรฐานโรงงานลำดับที่ 101: ได้รับสิทธิประกอบกิจการในนิคมอุตสาหกรรมตามพระราชบัญญัติการนิคมอุตสาหกรรมแห่งประเทศไทย พ.ศ. 2522 ในฐานะโรงงานปรับปรุงคุณภาพของเสียรวม ซึ่งครอบคลุมมาตรฐานความปลอดภัยระดับสูง

## ขอบเขตการให้บริการของบริษัท อัครีปราการ จำกัด (มหาชน) (Our Specialized Services)



มุ่งนำเสนอโซลูชันการจัดการของเสียแบบ **End-to-End** เพื่อสนับสนุนแนวคิดเศรษฐกิจหมุนเวียน (Circular Economy)

**1. บริการกำจัดของเสียด้วยเทคโนโลยีการเผาทำลาย (High-Temperature Incineration)**



**1. บริการกำจัดของเสียด้วยเทคโนโลยีการเผาทำลาย (High-Temperature Incineration)**  
ทำลายโครงสร้างสารอันตรายด้วยความร้อนสูง เพื่อลดผลกระทบต่อระบบนิเวศ

**2. โซลูชันการจัดการของเสียครบวงจร (Integrated Waste Management)**



**2. โซลูชันการจัดการของเสียครบวงจร (Integrated Waste Management)**  
วิเคราะห์ คัดแยก เพื่อนำของเสียไปจัดการ: รีไซเคิล, เชื้อเพลิงผสม, นำบำบัดน้ำเสีย, ฟังทาล

**3. ระบบขนส่งและโลจิสติกส์มาตรฐานสูง (Specialized Transportation)**



**3. ระบบขนส่งและโลจิสติกส์มาตรฐานสูง (Specialized Transportation)**  
พาหนะเฉพาะทาง พร้อมระบบติดตามกันสนับ ป้องกันการรั่วไหล

**4. ทีมบุคลากรเชี่ยวชาญเฉพาะด้าน (On-site Expert Services)**



**4. ทีมบุคลากรเชี่ยวชาญเฉพาะด้าน (On-site Expert Services)**  
สนับสนุนทีมงานมืออาชีพ ครอบคลุม ขนย้าย คัดแยก ณ สถานที่ประกอบการ

## กลยุทธ์สู่ความยั่งยืน

บริษัทฯ ดำเนินการและทบทวนกลยุทธ์เพื่อความยั่งยืนอย่างต่อเนื่อง โดยบูรณาการการดำเนินธุรกิจควบคู่ไปกับการพัฒนาอย่างยั่งยืนครอบคลุมทุกมิติ ทั้งด้านสิ่งแวดล้อม สังคม และบรรษัทภิบาล (ESG) เพื่อสร้างคุณค่าที่ยั่งยืนแก่ผู้มีส่วนได้เสียทุกฝ่าย พร้อมรับมือกับความท้าทายและความเสี่ยงจากการเปลี่ยนแปลงสภาพภูมิอากาศ และมุ่งเน้นการพัฒนาบุคลากรให้มีศักยภาพรองรับอนาคต โดยมีกลยุทธ์การดำเนินธุรกิจที่สำคัญ ดังนี้:

1. **การขับเคลื่อนธุรกิจด้วยเสาหลัก ESG:** กำหนดทิศทางความยั่งยืนผ่านมิติสิ่งแวดล้อม สังคม และธรรมาภิบาล เพื่อสร้างความได้เปรียบทางการแข่งขันผ่านมาตรฐานการดำเนินงานระดับสากล มุ่งเน้นการปรับปรุงขั้นตอนการทำงานเพื่อเพิ่มประสิทธิภาพการใช้ทรัพยากร และการนำนวัตกรรมใหม่ๆ มาใช้ในการเพิ่มประสิทธิผลการดำเนินงาน
2. **นวัตกรรมเพื่อลดผลกระทบทางสภาพภูมิอากาศ (Climate Action):** มุ่งเน้นการลดการปล่อยก๊าซเรือนกระจกจากการดำเนินงานอย่างต่อเนื่อง โดยนำนวัตกรรมการนำน้ำเสียของลูกค้าที่มีคุณสมบัติเหมาะสมมาใช้ลดอุณหภูมิในกระบวนการแทนการนำน้ำเข้าเผาโดยตรง เพื่อลดการใช้พลังงานและทรัพยากรธรรมชาติ รวมถึงการบำรุงรักษาเครื่องจักรอย่างเป็นระบบเพื่อลดการใช้พลังงานไฟฟ้า
3. **การบริหารจัดการพลังงานและโลจิสติกส์ที่มีประสิทธิภาพ:** ควบคุมปริมาณการใช้เชื้อเพลิงอย่างเข้มงวดทั้งในส่วนของการขนส่งทางอากาศอุตสาหกรรมและกระบวนการเผาทำลาย เพื่อให้การบริการเป็นไปอย่างปลอดภัย รวดเร็ว และถูกต้องตามกฎหมายการขนส่งวัตถุอันตราย

4. การสร้างความพึงพอใจและรักษาความสัมพันธ์กับลูกค้า: มุ่งเน้นการให้บริการที่ได้มาตรฐานและสร้างความสัมพันธ์อันดีผ่านการให้คำแนะนำด้านการจัดการภาคอุตสาหกรรมที่ถูกต้อง เพื่อให้มั่นใจว่าจะไม่มีข้อร้องเรียนจากการใช้บริการจากลูกค้า และสามารถรักษามาตรฐานลูกค้าเดิมพร้อมต่อยอดสู่ลูกค้าใหม่ได้อย่างยั่งยืน
5. การพัฒนาการมีส่วนร่วมกับชุมชน: ส่งเสริมศักยภาพพนักงานผ่านโครงการเรียนรู้จากประสบการณ์จริง (Experiential Learning) เพื่อยกระดับความเชี่ยวชาญ ควบคู่ไปกับการให้ความรู้ด้านสิ่งแวดล้อมและความปลอดภัยแก่ชุมชนรอบข้าง เพื่อสร้างความเชื่อมั่นกับชุมชน

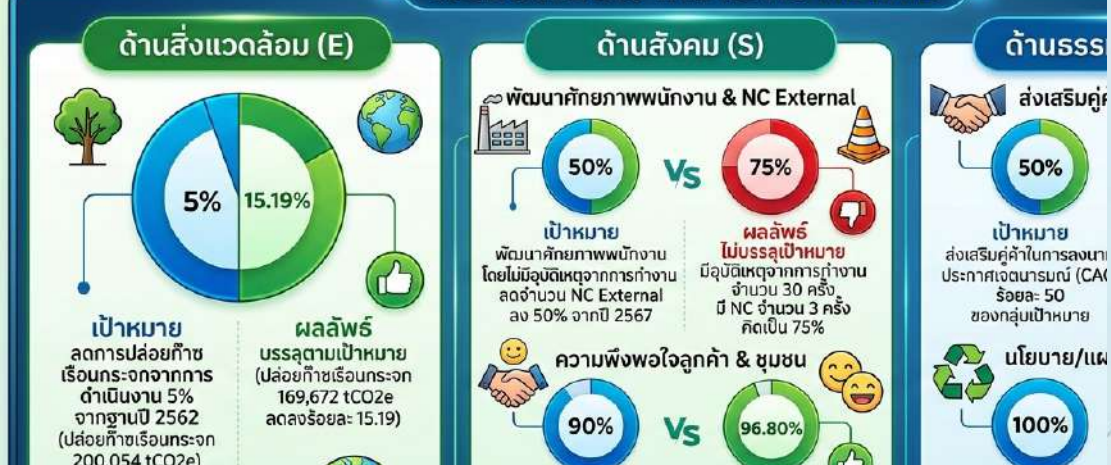
## เป้าหมายหลักในการประกอบธุรกิจ

คณะกรรมการบริษัทฯ ได้กำหนดเป้าหมายหลักในการดำเนินงานโดยยึดหลัก ESG เป็นกลไกสำคัญในการขับเคลื่อนธุรกิจ เพื่อสร้างการเติบโตที่ยั่งยืนและสร้างสรรค์คุณค่าร่วมกับผู้มีส่วนได้เสียทุกภาคส่วน ภายใต้กรอบการบริหารงานดังนี้:

- **Environment (การจัดการด้านสิ่งแวดล้อม):** มุ่งเน้นการลดปริมาณการปล่อยก๊าซเรือนกระจก และปรับปรุงพื้นที่สีเขียวภายในโรงงานเพื่อรักษาสมดุลทางธรรมชาติ
- **Social (การจัดการด้านสังคม):** พัฒนาศักยภาพพนักงานอย่างต่อเนื่อง และยึดมั่นในหลักสิทธิมนุษยชนโดยต้องไม่มีข้อร้องเรียนในประเด็นดังกล่าว พร้อมดูแลความปลอดภัยและสุขอนามัยของผู้มีส่วนได้เสีย
- **Governance (การจัดการด้านธรรมาภิบาล):** ดำเนินธุรกิจด้วยความโปร่งใสปราศจากการทุจริต โดยส่งเสริมให้คู่ค้าลงนามประกาศเจตนารมณ์เข้าเป็นแนวร่วมต่อต้านคอร์รัปชัน (CAC) และสนับสนุนให้คู่ค้ามีนโยบายการจัดการสิ่งแวดล้อมและก้าวสู่การเป็นอุตสาหกรรมสีเขียว (Green Industry)

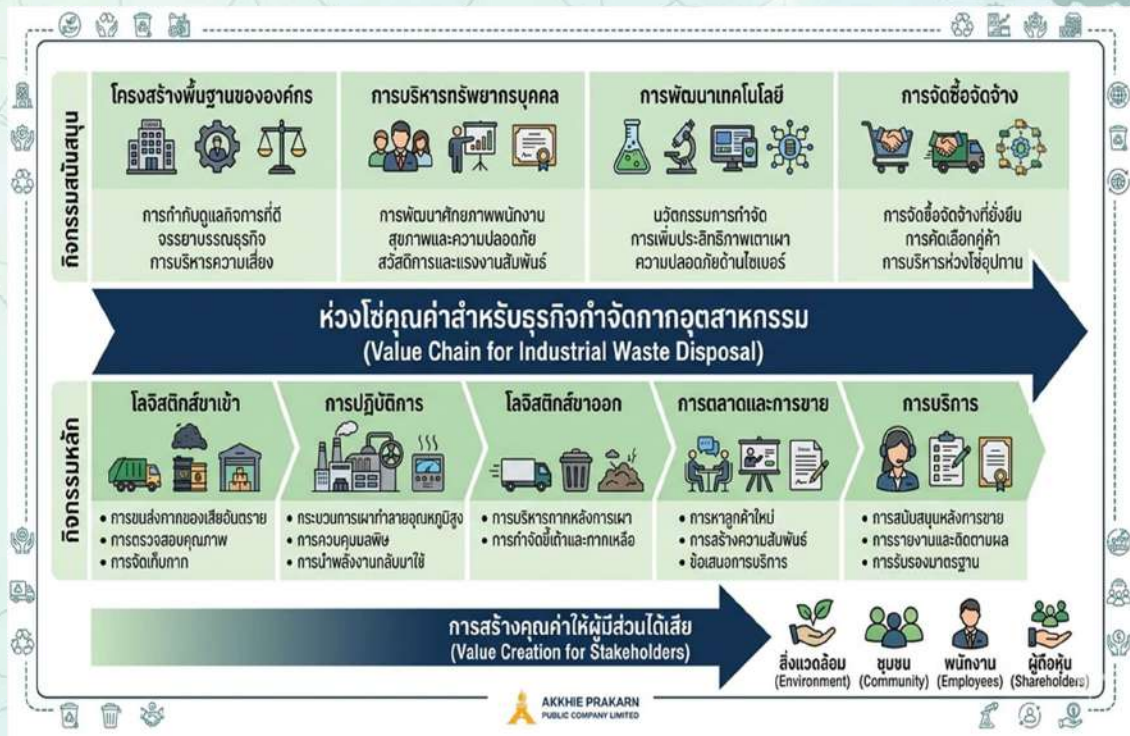
## สรุปผลการดำเนินงานตามเป้าหมายเชิงกลยุทธ์ ปี ๖

### เปรียบเทียบเป้าหมาย กับ ผลลัพธ์



## ห่วงโซ่คุณค่าของธุรกิจ

การบริหารห่วงโซ่อุปทานแบบบูรณาการนั้นเป็นหนึ่งในปัจจัยสำคัญของกลยุทธ์ขององค์กร เพื่อส่งเสริมการดำเนินธุรกิจอย่างยั่งยืน องค์กรจึงมุ่งมั่นที่จะบริหารจัดการห่วงโซ่อุปทานในทุกกระบวนการอย่างมีประสิทธิภาพ โดยคำนึงถึงสิ่งแวดล้อม สังคม และหลักการกำกับดูแลกิจการที่ดี เพื่อตอบสนองความคาดหวังของผู้มีส่วนได้เสียทุกภาคส่วนในทุกๆ กระบวนการตลอดห่วงโซ่อุปทาน



## ผู้มีส่วนได้เสีย (Stakeholder)

ดำเนินการสร้างการมีส่วนร่วมกับผู้มีส่วนได้เสีย ทั้งผู้มีส่วนได้เสียภายในและภายนอกองค์กรเป็นประจำ ทุกปี เพื่อตระหนักถึงมุมมอง ความสนใจ ความคาดหวัง และข้อห่วงกังวล โดยเฉพาะประเด็นด้านเศรษฐกิจ สังคมและสิ่งแวดล้อม จากผู้มีส่วนได้เสียแต่ละกลุ่ม โดยหน่วยงานที่รับผิดชอบผู้มีส่วนได้เสียแต่ละกลุ่มจะดำเนินการระบุงroups ผู้มีส่วนได้เสีย และแผนงานการสร้างการมีส่วนร่วมตามกระบวนการสร้างการมีส่วนร่วม



# ลำดับความสำคัญของกลุ่มผู้มีส่วนได้ การตอบสนอง และการสร้างคุณค่า



## HIGH PRIORITY (ระดับความสำคัญ : มาก)



### พนักงาน

#### Expectations

- ผลตอบแทน/สวัสดิการ
- ก้าวหน้า
- ปลอดภัย/สุขอนามัย
- เคารพสิทธิมนุษยชน

#### Response

- ระบบประเมินผล/โบนัส
- อบรมพัฒนาศักยภาพ
- กิจกรรมสร้างผูกพัน
- ช่องทางร้องเรียน

#### Value

- พนักงานมีศักยภาพ/เติบโต
- ทำงานปลอดภัย
- เพิ่มผูกพันต่อองค์กร



### ลูกค้า / Partner

#### Expectations

- บริการคุณภาพ/ตรงเวลา
- ราคาเป็นธรรม
- ดำเนินงานรักษาสัญญา
- ปฏิบัติตามกฎหมาย

#### Response

- โครงการลดทรัพยากร
- ตรวจสอบ/เฝ้าระวัง
- สำรองความพึงพอใจ
- เว็บไซต์

#### Value

- สร้างความเชื่อมั่นธุรกิจ
- ลดภาวะโลกรวน
- บริการคุณภาพตามค่า

## MEDIUM PRIORITY SECTION (ระดับความสำคัญ : ปานกลาง)



### คู่ค้า / ผู้รับเหมา

#### Expectations

- จัดซื้อจัดจ้างโปร่งใส
- ชำระเงินตรงเวลา
- ปลอดภัยในพื้นที่

#### Response

- จรรยาบรรณคู่ค้า
- จัดซื้อสีเขียว (Green Procurement)
- ประชุมคู่ค้า/อบรม Safety

#### Value

- พัฒนาคู่ค้าด้าน ESG
- เครือข่ายต้านคอร์รัปชัน
- ลดความเสี่ยงปฏิบัติการ



### ชุมชนโดยรอบ

#### Expectations

- จัดการสิ่งแวดล้อมไม่เกิดผลเสีย
- จ้างแรงงานท้องถิ่น
- สนับสนุนพัฒนาคุณภาพชีวิต

#### Response

- คณะทำงานชุมชน
- โครงการส่งเสริมคุณภาพ
- ช่องทางรับเรื่องร้องเรียน

#### Value

- ดูนอนคุณภาพชีวิตดี
- ลดว่างงาน
- ความสัมพันธ์/ทัศนคติที่ดี

## LOW PRIORITY SECTION (ระดับความสำคัญ : น้อย)



### สถาบันการเงิน



### ผู้ถือหุ้น / นักลงทุน



### หน่วยงาน

## การประเมินประเด็นที่สำคัญ (Materiality)

การประเมินและการจัดลำดับความสำคัญของหัวข้อสำคัญจะดำเนินการตามกระบวนการภายในองค์กร ในการประเมินประเด็นที่สำคัญจะคำนึงถึง ด้านการกำกับดูแลด้านสิ่งแวดล้อม และด้านสังคม ที่ส่งผลกระทบต่อบริษัทและผู้มีส่วนได้เสีย ซึ่งเป็นไปตามมาตรฐาน Global Reporting Initiative (GRI) ที่ได้รับการยอมรับในระดับสากล ผลการประเมินสาระสำคัญจะได้รับการทบทวนเป็นประจำทุกปี

### กระบวนการประเมินประเด็นสำคัญ ประกอบด้วย 4 ขั้นตอนหลัก ดังนี้



- ทบทวนบริบทขององค์กรตลอดห่วงโซ่อุปทาน ที่เกี่ยวข้องกับกิจกรรม บริบทความยั่งยืน และผู้มีส่วนได้เสียศึกษาแนวโน้มโลก และการดำเนินกิจการของกลุ่มอุตสาหกรรมเดียวกัน เพื่อกำหนดประเด็นที่สำคัญเบื้องต้นให้ผู้มีส่วนได้เสียเข้ามามีส่วนร่วมในการระบุผลกระทบโดยการหารือร่วมกันกับหน่วยงานภายใน



- ระบุผลกระทบของประเด็นที่สำคัญที่เกิดขึ้นจริง และที่มีโอกาสเกิดขึ้นต่อเศรษฐกิจ สิ่งแวดล้อม และผู้มีส่วนได้เสีย รวมถึงผลกระทบต่อสิทธิมนุษยชน ครอบคลุมทุกกิจกรรมการดำเนินธุรกิจของบริษัทฯ ตลอดห่วงโซ่อุปทาน โดยรวบรวม และทำความเข้าใจข้อคิดเห็นและข้อห่วงกังวลของผู้มีส่วนได้เสียได้เสียทั้งภายในและภายนอกองค์กร
- ประเมินว่าบริษัทฯ สามารถกำหนดรูปแบบกิจกรรมทางธุรกิจ เพื่อส่งเสริมให้เกิดผลกระทบเชิงบวก และจัดการกับผลกระทบเชิงลบได้อย่างไร



- ประเมินความสำคัญของผลกระทบ และจัดลำดับความสำคัญ โดยการวิเคราะห์เชิงปริมาณ
- จัดลำดับความสำคัญคะแนนผลกระทบของบริษัทฯ โดยการใช้คะแนนผลกระทบที่มีค่ามากที่สุดเป็นผลกระทบของแต่ละประเด็นที่สำคัญ



- กำหนดเกณฑ์ที่จะใช้พิจารณาเลือกประเด็นด้านความยั่งยืนที่สำคัญ
- ทวนสอบประเด็นด้านความยั่งยืนที่สำคัญกับแนวโน้มการเปลี่ยนแปลงของโลก โดยทบทวนประเด็นด้านสิ่งแวดล้อม สังคม และการกำกับกิจการ จากนั้นรวมคะแนนผลกระทบที่ได้จากการทวนสอบ
- นำเสนอประเด็นด้านความยั่งยืนที่สำคัญ ต่อผู้บริหารระดับสูง เพื่อตรวจสอบความสอดคล้องของผลการประเมินประเด็นที่สำคัญกับบริษัท เป้าหมาย กลยุทธ์ และระบบการบริหารความเสี่ยงและวิกฤตการณ์ของบริษัทฯ พร้อมทั้งนำเสนอต่อคณะกรรมการกำกับดูแลกิจการและความอย่างยั่งยืน เพื่อพิจารณาเห็นชอบและรับรองผลการประเมินดังกล่าว รวมถึงพิจารณาการเปิดเผยข้อมูลให้กับผู้มีส่วนได้เสีย
- จัดกลุ่มประเด็นผลกระทบเป็นหัวข้อ และกำหนดรายละเอียดเนื้อหาการรายงานในแต่ละประเด็นความยั่งยืน



# ขอบเขตประเด็นด้านความยั่งยืนที่สำคัญ

ประเด็นที่ความสำคัญ	กรสอบ GRI ที่เกี่ยวข้อง	ภายในองค์กร	VOUVT				
			ภายนอกองค์กร				
			ลูกค้า	ลูกค้า	พันธมิตร	ชุมชน	
<b>เศรษฐกิจ</b>	การบริหารจัดการเพื่อความยั่งยืน	102-14 102-16 102-18 402	✓	✓	✓	✓	✓
	จะชะงักธุรกิจ 	205	✓	✓	✓	✓	✓
	การบริหารด้านทุจริตคอร์รัปชัน	205	✓	✓	✓	✓	
	การจัดการลูกค้า 	201	✓	✓			
	การจัดการปฏิกิริยา 	203-2	✓	✓		✓	✓
<b>สิ่งแวดล้อม</b>	การจัดการสิ่งแวดล้อม 	301-306	✓				✓
	การจัดการพลังงาน 	301,302	✓	✓			
	คุณภาพอากาศ 	905	✓				✓
	การจัดการคุณภาพน้ำอย่างรู้คุณค่า	903	✓				✓
	การจัดการขยะ 	906	✓				✓
	การเปลี่ยนแปลงสภาพภูมิอากาศ	905	✓				✓
	ความหลากหลายทางชีวภาพ	904	✓				✓
<b>สังคม</b>	ความผูกพันของพนักงาน	102-41 401,402	✓				
	การปฏิบัติที่ต่อแรงงานข้ามชาติ	102-41 404,405	✓	✓			
	การพัฒนาทักษะบุคลากร	403,404	✓				
	สิทธิมนุษยชน 	412	✓	✓			

# รางวัลแห่งความสำเร็จ ปี 2

จากความมุ่งมั่น และตั้งใจปฏิบัติงาน ตลอดจนคำนึงถึงกา  
ร่วมกันระหว่างโรงงานและชุมชน บริษัทฯ ได้รับรางวัลต่าง

## 1 รางวัลจากตลาดหลักทรัพย์แห่งประเทศไทย

ความมุ่งมั่นสู่ความยั่งยืน



### SET Awards 2568

“Commended Sustainability Awards”

- รางวัลมอบให้แก่บริษัทจดทะเบียนที่มีการดำเนินธุรกิจอย่างมีจริยธรรม ทั้ง 3 ด้าน คือ ESG



สะท้อนถึงการกำกับดูแลกิจการที่ดี คำนึงถึงผู้มีส่วนได้เสีย เติบโตด้านเศรษฐกิจกับการมีส่วนร่วมสร้างผลกระทบต่อสังคมและสิ่งแวดล้อม

SET ESG Rating Plus



- สะท้อนการบริหารธุรกิจภายในด้านสิ่งแวดล้อม ความรับผิดชอบต่อสังคม และบรรษัทภิบาล (ESG)



คำนึงถึงผู้มีส่วนได้ส่วนเสีย สร้างผลตอบแทนที่ดีให้แก่ผู้มีส่วนได้ส่วนเสีย และเติบโตไปด้วยกันอย่างยั่งยืน

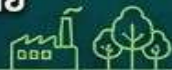
## 2 รางวัลด้านสิ่งแวดล้อมและคุณภาพการประ

มุ่งมั่นเพื่อสังคมและสิ่งแวดล้อม



### Climate Action Awards 2025

จากสภาอุตสาหกรรมแห่งประเทศไทย



สะท้อนความมุ่งมั่นในการดำเนินธุรกิจควบคู่กับการรักษาสิ่งแวดล้อม และการพัฒนาอย่างยั่งยืน



ให้ความสำคัญในการเปิดเผยข้อมูลด้วยความโปร่งใส สังคม สิ่งแวดล้อมตามแนว

100 คะแนนเต็ม



# เป้าหมายด้านความยั่งยืนขององค์กร

Sustainable Development Goals (SDGs) ที่นำมาประยุกต์ใช้



## Protect the World: มิติด้านสิ่งแวดล้อม

บริษัทฯ ได้ปฏิบัติและดำเนินการเพื่อลดผลกระทบต่อสิ่งแวดล้อม ให้ความสำคัญกับการปฏิบัติตามมาตรฐานต่างๆ ที่เกี่ยวกับความปลอดภัย ความมั่นคง สุขอนามัย และสิ่งแวดล้อม ในทุกๆ ด้านอย่างถูกต้องเหมาะสมและคำนึงถึงผลกระทบที่มีต่อทรัพยากรธรรมชาติและสิ่งแวดล้อม



## Maintain Credibility: มิติด้านเศรษฐกิจและบรรษัทภิบาล

บริษัทฯ มุ่งเน้นในการดำเนินธุรกิจด้วยความซื่อสัตย์ เป็นธรรม ปฏิบัติตามกฎหมายและจริยธรรมทางธุรกิจ ต่อต้านการทุจริตคอร์รัปชัน ส่งเสริมการปฏิบัติตาม ส่งเสริมการปฏิบัติตามหลักสิทธิมนุษยชน เพื่อสร้างประโยชน์สูงสุดที่เป็นธรรมต่อผู้มีส่วนได้เสียระหว่างกัน พร้อมทั้งพัฒนาการให้บริการที่มีคุณภาพ เพื่อสร้างความพึงพอใจให้ตรงกับความต้องการของลูกค้า



## Treat like Family: มิติด้านสังคม

บริษัทฯ มีความมุ่งมั่นที่จะยกระดับคุณภาพชีวิตของคนในองค์กรและสังคมให้ดีขึ้น จากการดำเนินธุรกิจขององค์กรเอง โดยคำนึงเสมือนดูแลถึงคนในครอบครัว



# ด้านสิ่งแวดล้อม



## การจัดการสิ่งแวดล้อม



### ความสำคัญและความมุ่งมั่นขององค์กร

บริษัทฯ ได้ตระหนักถึงการให้บริการรับกำจัดกากอุตสาหกรรม และการดำเนินงานอย่างปลอดภัย เพื่อความพึงพอใจของลูกค้าการลด และป้องกันมลพิษรวมทั้งความเป็นอันตรายอันอาจเกิดจากการดำเนินงาน และเพื่อเป็นการรักษาสิ่งแวดล้อมที่ดี และการดำเนินงานอย่างปลอดภัย ตลอดจนมีความมุ่งมั่นในการปรับปรุงและพัฒนา ระบบการจัดการด้านคุณภาพสิ่งแวดล้อม อาชีวอนามัยและความปลอดภัย ให้สอดคล้องกับข้อกำหนดและกฎหมายที่เกี่ยวข้องอย่างต่อเนื่องโดยกำหนดให้เป็นนโยบายที่สำคัญ ในการดำเนินธุรกิจที่เกิดความยั่งยืนซึ่งบริษัทฯ เปิดเผยนโยบายนโยบายคุณภาพ สิ่งแวดล้อม และความปลอดภัย ที่เว็บไซต์ [www.akkhie.com](http://www.akkhie.com)



### แนวทางการบริหารจัดการ

#### 1. รายงานผลการปฏิบัติตามมาตรการป้องกันและแก้ไขผลกระทบสิ่งแวดล้อมและ มาตรการติดตามตรวจสอบผลกระทบสิ่งแวดล้อม

ในการดำเนินงานของบริษัทฯ ได้ปฏิบัติตามมาตรการป้องกันและแก้ไขผลกระทบ สิ่งแวดล้อมและมาตรการติดตามตรวจสอบคุณภาพสิ่งแวดล้อมตามที่เสนอไว้ในรายงาน การวิเคราะห์ผลกระทบสิ่งแวดล้อมอย่างเคร่งครัดและครบถ้วน และเสนอ “รายงานผล การปฏิบัติตามมาตรการป้องกันและแก้ไขผลกระทบสิ่งแวดล้อมและมาตรการติดตาม ตรวจสอบผลกระทบสิ่งแวดล้อม” ของโครงการตามแนวทางการนำเสนอผลการติดตาม ตรวจสอบคุณภาพสิ่งแวดล้อมต่อคณะกรรมการสิ่งแวดล้อมแห่งชาติทุก ๆ 6 เดือน

#### 2. รายงานผลการตรวจวัดคุณภาพสิ่งแวดล้อม

ตามสัญญาจ้างกับกรมอุตสาหกรรมบริษัทฯ จะต้องจัดทำ “รายงานผลการตรวจวัด คุณภาพสิ่งแวดล้อม” โดยระบุการตรวจวัดและค่าต่าง ๆ ของสารมลพิษส่งให้กรมโรงงาน อุตสาหกรรม นอกจากนี้บริษัทฯ มีระบบในการเฝ้าระวังคุณภาพสิ่งแวดล้อมให้เป็น

ตามที่กฎหมายกำหนดและมีการเฝ้าระวังแนวโน้มการเปลี่ยนแปลงของกฎหมายเพื่อจะได้มีการปรับตัวได้อย่างทันที่ บริษัทฯมีการเฝ้าระวังคุณภาพสิ่งแวดล้อมตามกฎหมาย โดยมีการติดตั้งเครื่องมือหรือเครื่องอุปกรณ์พิเศษเพื่อรายงานมลพิษอากาศจากปล่องโรงงานแบบ Real time ไปยังกรมโรงงานอุตสาหกรรม และสำนักงานนิคมอุตสาหกรรม บางปู ในระหว่างการดำเนินการเผาทำลายของเสีย ในการดำเนินการบริษัทฯ จะต้องจัดจ้างบริษัทภายนอก (Third Party) ที่มีประสบการณ์ในการตรวจวัดผลกระทบต่อสิ่งแวดล้อมเข้ามา เพื่อตรวจวิเคราะห์ผลกระทบต่อสิ่งแวดล้อมตามที่กำหนดใน EIA ผลการดำเนินการในปี พ.ศ. 2568



## การจัดการพลังงาน

พลังงานเป็นหนึ่งในปัจจัยหลักที่สำคัญต่อการพัฒนาทางเศรษฐกิจ ความต้องการพลังงานที่เพิ่มขึ้นอย่างต่อเนื่องส่งผลให้เกิดความไม่สมดุลระหว่างอุปสงค์และอุปทาน อันนำมาซึ่งความผันผวนของต้นทุนการผลิตของภาคอุตสาหกรรมรวมถึงธุรกิจของบริษัท การบริหารจัดการการใช้พลังงานให้มีประสิทธิภาพสูงสุดจึงเป็นประเด็นที่บริษัทฯ ให้ความสำคัญ



## แนวทางการบริหารจัดการ

บริษัทฯ มุ่งมั่นที่จะใช้พลังงานให้เกิดความคุ้มค่าและมีประสิทธิภาพสูงสุด โดยมีการกำหนดเป้าหมายการใช้พลังงานให้สอดคล้องกับนโยบายการดำเนินการจัดการพลังงาน ทั้งนี้บริษัทฯ ยังมีการจัดตั้งคณะทำงานด้านการจัดการพลังงานเพื่อรับผิดชอบในการติดตามและตรวจสอบผลการดำเนินงานด้านพลังงานของบริษัทฯ และมีการเผยแพร่นโยบายการดำเนินการจัดการพลังงานให้พนักงานได้รับทราบผ่านช่องทางต่างๆ และเพื่อให้มีการปฏิบัติตามนโยบายดังกล่าวจึงได้มีการกำหนดเป้าหมายและแผนการอนุรักษ์พลังงาน อาทิ ปรับปรุงเครื่องจักร การใช้ประโยชน์จากของเสียมาเป็นพลังงาน เป็นต้น

## ภาพรวมการดำเนินงานในรอบปี

บริษัทฯ ได้มีการกำหนดแผนการจัดการพลังงาน ออกเป็นส่วน 2 ด้าน ประกอบด้วย

1. ด้านไฟฟ้า มอเตอร์ประสิทธิภาพสูง
2. ด้านความร้อนเพื่อลดการใช้พลังงานความร้อนโดยเปลี่ยนหัวเผา Burner stack ประสิทธิภาพสูง

จากการทำแผนอนุรักษ์พลังงาน การใช้พลังงานไฟฟ้าประจำปี 2568 ลดลงจากปี 2565 แต่ค่าใช้จ่ายไฟฟ้าเพิ่มขึ้นมาจากการที่ค่าไฟฟ้าต่อหน่วยเพิ่มขึ้น และจากการบริหารการจัดการพลังงานของบริษัทฯ พบว่า มีการใช้ NG ในการเผาของเสียต่อตัน ลดลงร้อยละ 4.61 เมื่อเทียบกับปีฐาน 2565





## คุณภาพอากาศ

บริษัทฯ ให้ความสำคัญต่อการควบคุมคุณภาพอากาศ เพื่อลดมลพิษต่อสิ่งแวดล้อม โดยใช้เทคโนโลยีที่มีระบบบำบัดมลพิษที่มีประสิทธิภาพสูง และด้วยประสิทธิภาพเทคโนโลยีเตาเผาที่มีความสามารถในการรองรับกากอุตสาหกรรมอันตรายทุกประเภท ทั้งในรูปแบบ ก๊าซ ของแข็ง ของเหลว กากตะกอน และขยะติดเชื้อ บริษัทฯ จึงให้ความสำคัญกับมาตรการควบคุมมลภาวะทางอากาศอย่างเข้มงวดเพื่อให้คุณภาพอากาศที่ถูกปล่อยออกสู่สิ่งแวดล้อม อยู่ในเกณฑ์หรือดีกว่าคุณภาพมาตรฐานที่กฎหมายกำหนด



## แนวทางการบริหารจัดการ

ทางบริษัทฯ ได้ดำเนินการติดตั้งระบบตรวจสอบคุณภาพอากาศจากปล่องระบายแบบอัตโนมัติอย่างต่อเนื่อง (Cems) เพื่อควบคุมคุณภาพอากาศให้เป็นไปตามที่กฎหมายกำหนด และมีการจัดให้พนักงานออกไปสำรวจกลิ่นตามทิศทางลมโดยกำหนดให้สำรวจกลิ่น 3 ช่วงเวลาต่อวัน

## ระบบการตรวจวัดและเฝ้าระวังกลิ่น



### เป้าหมาย

#### ลดการปล่อยมลพิษทางอากาศ

- สารมลพิษ (TSP, NO<sub>x</sub>, SO<sub>2</sub>, HF, และ HCl) ต้องต่ำกว่าค่ามาตรฐาน  $\geq 20\%$



เป้าหมายขั้นต่ำ



### ผลลัพธ์ปี 2568

TSP	93.61%	ดีกว่ามาตรฐาน
NO <sub>x</sub>	70.32%	ดีกว่ามาตรฐาน
NO <sub>x</sub>	70.32%	ดีกว่ามาตรฐาน
SO <sub>2</sub>	77.22%	ดีกว่ามาตรฐาน
HF	99.15%	ดีกว่ามาตรฐาน
HCl	98.66%	ดีกว่ามาตรฐาน

บรรลุเป้าหมายทุกรายการ!



### การเปรียบเทียบ - Comparison

#### เป้าหมาย

- ไม่มีข้อร้องเรียนด้านกลิ่นอย่างเป็นทางการ



#### ผลลัพธ์ประจำปี

ผล ปี 2568

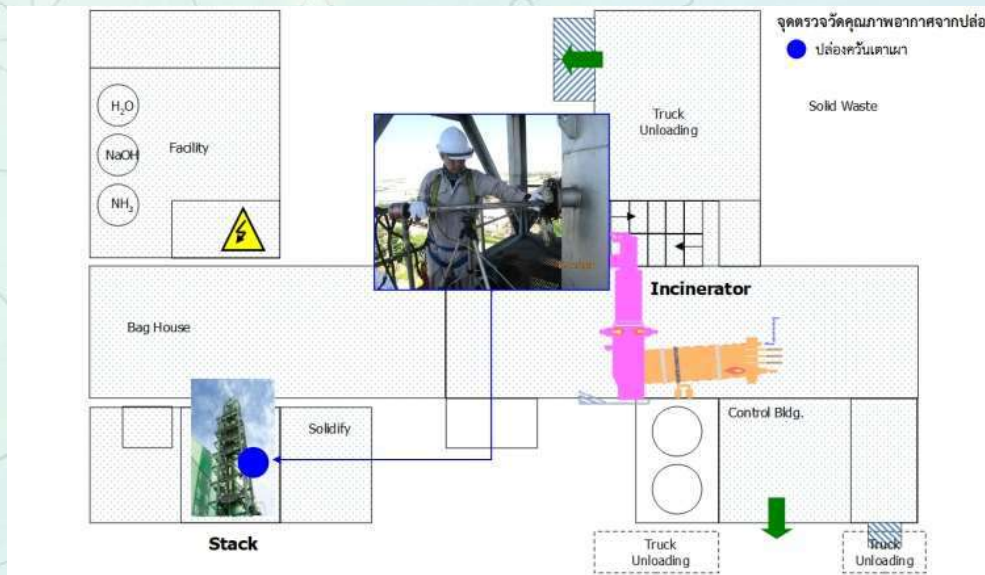
0 ราย

จำนวนข้อร้องเรียน:  
2567 (5) → 2568 (0)



## 1. ผลการตรวจวัดคุณภาพอากาศจากการปล่อยควันของเตาเผา

การติดตามตรวจสอบคุณภาพอากาศจากปล่อง เดือนละ 1 ครั้ง โดยมีดัชนีการตรวจวัด ได้แก่ Total Suspended Particulate (TSP), Oxides of Nitrogen (NO<sub>x</sub>), Sulfur Dioxide (SO<sub>2</sub>), Carbon Monoxide (CO), Hydrogen Fluoride (HF), Hydrogen Chloride (HCl), Lead Cadmium, Mercury, Arsenic, Nickel, Chromium, Beryllium, Antimony, Copper, Manganese, Tin, Cobalt, Total Sb, As, Cr, Co, Cu, Mn, Ni และ Sn และ VOCs และ Dioxins/Furan (ดัชนีการตรวจวัด Dioxins/Furan มาตรการกำหนดให้ตรวจวัดปีละ 2 ครั้ง)

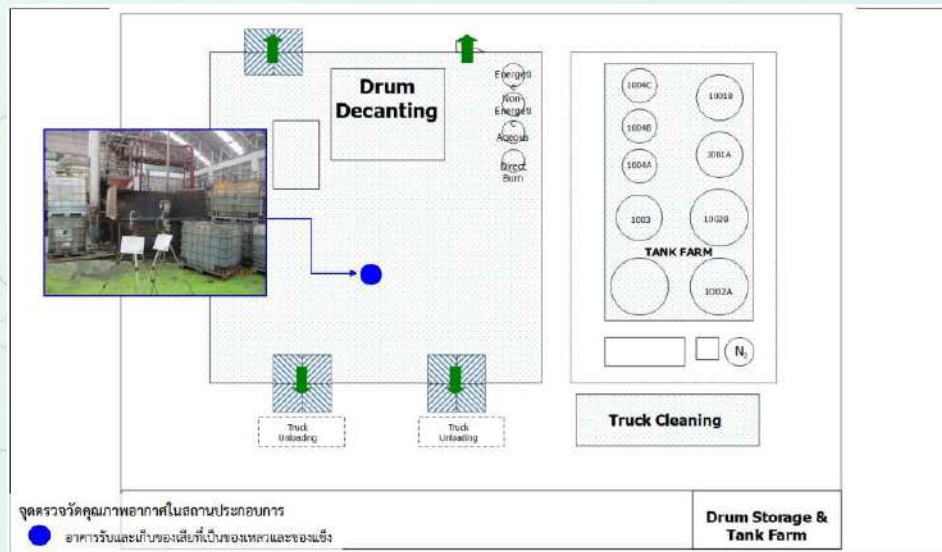


### ภาพรวมการดำเนินงานในรอบปี

สำหรับในปี 2568 มีการตรวจวัดคุณภาพอากาศจากปล่อง เดือนละ 1 ครั้ง เมื่อนำผลการตรวจวัดมาเทียบกับเกณฑ์มาตรฐาน พบว่า ผลการตรวจวัดมีค่าอยู่ในเกณฑ์มาตรฐานที่กำหนด และบริษัทฯ ได้กำหนดให้ผลตรวจวัดคุณภาพอากาศจากปล่อง ต้องดีกว่าค่ามาตรฐานร้อยละ 20

## 2. ผลการตรวจวัดคุณภาพอากาศภายในสถานที่ทำงาน

กำหนดให้ตรวจวัดคุณภาพอากาศในสถานประกอบการ เดือนละ 1 ครั้ง จำนวน 1 สถานี บริเวณภายในอาคารรับและเก็บของเสียที่เป็นของเหลวและของแข็ง โดยมีดัชนีการตรวจวัด ได้แก่ Total Dust, Respirable Dust และ VOCs



### ภาพรวมการดำเนินงานในรอบปี

สำหรับการดำเนินการในระหว่างปี 2568 มีการตรวจวัดคุณภาพอากาศในสถานประกอบการ เดือนละ 1 ครั้ง จากผลการตรวจวัดคุณภาพอากาศในสถานประกอบการ จำนวน 1 สถานี บริเวณภายในอาคารรับและเก็บของเสียที่เป็นของเหลวและของแข็ง พบว่า ค่า Total Dust และ Respirable Dust มีค่าอยู่ในเกณฑ์มาตรฐานของ OSHA (TWA) และ VOCs มีค่าอยู่ในเกณฑ์มาตรฐานตามประกาศกรมสวัสดิการและคุ้มครองแรงงาน เรื่อง ชีตจำกัดความเข้มข้นของสารเคมีอันตรายพ.ศ. 2560 (ชีตจำกัดความเข้มข้นของสารเคมีอันตรายเฉลี่ยตลอดระยะเวลาการทำงานปกติ)

### 3. ผลการตรวจวัดคุณภาพอากาศในบรรยากาศ

กำหนดให้ตรวจวัดคุณภาพอากาศในบรรยากาศ ปีละ 2 ครั้ง ครั้งละ 7 วันต่อเนื่อง จำนวน 5 สถานี ได้แก่ สำนักงานนิคมบางปู (เก่า) โรงเรียนพิบูลประชาบาล สถานตากอากาศบางปู เมืองโบราณ และวัดแพรกษา โดยมีดัชนีการตรวจวัด ได้แก่ ฝุ่นละอองรวม (TSP) ฝุ่นละอองขนาดเล็กไม่เกิน 10 ไมครอน (PM<sub>10</sub>) ก๊าซไนโตรเจนไดออกไซด์ (NO<sub>2</sub>) ก๊าซซัลเฟอร์ไดออกไซด์ (SO<sub>2</sub>) และความเร็วและทิศทางลม (WSWD)



#### ภาพรวมการดำเนินงานในรอบปี

จากผลการตรวจวัดคุณภาพอากาศในบรรยากาศระหว่างปี พ.ศ.2568 จำนวน 5 สถานี ได้แก่ สำนักงานนิคมบางปู (เก่า) โรงเรียนพิบูลประชาบาล สถานตากอากาศบางปู เมืองโบราณ และวัดแพรกษาวัดแพรกษา (รพ.สต.แพรกษา) เมื่อนำผลการตรวจวัดมาเปรียบเทียบกับเกณฑ์มาตรฐานตามประกาศคณะกรรมการสิ่งแวดล้อมแห่งชาติ ฉบับที่ 24 (พ.ศ. 2547) เรื่อง กำหนดมาตรฐานคุณภาพอากาศในบรรยากาศโดยทั่วไป พบว่าคุณภาพอากาศในบรรยากาศมีค่าอยู่ในเกณฑ์มาตรฐานที่กำหนด

## การจัดการคุณภาพน้ำอย่างรู้คุณค่า

ผลกระทบของการเปลี่ยนแปลงสภาพภูมิอากาศ เป็นส่วนสำคัญที่ทำให้สถานการณ์ความเสี่ยงด้านน้ำทวีความรุนแรงยิ่งขึ้นในอนาคต บริษัท อัครีปราการ จำกัด (มหาชน) ให้ความสำคัญในการบริหารจัดการน้ำให้เป็นไปอย่างมีประสิทธิภาพ และให้เกิดความคุ้มค่าสูงสุดตลอดกระบวนการดำเนินงานด้วยความห่วงใย และใส่ใจต่อการป้องกันผลกระทบต่อสิ่งแวดล้อม ชุมชนผ่านการบริหารจัดการน้ำอย่างยั่งยืน ตามแนวทางการจัดการน้ำ ด้วยการวางแผนบริหารจัดการ และใช้ประโยชน์น้ำใช้ตลอดการดำเนินงานตามเป้าหมายระยะอุตสาหกรรม ให้เกิดความคุ้มค่าสูงสุดตามหลัก 3R (Reduce , Reuse , Recycle) และ Upcycle ผ่านกิจกรรมหลัก



## แนวทางการบริหารจัดการ

บริษัทฯ ได้จัดทำแผนงานโครงการประหยัดทรัพยากรน้ำ โดยตั้งเป้า “ลดปริมาณการใช้น้ำประปา 10% จากปี 2567 โดยมีวัตถุประสงค์ เพื่อลดปริมาณน้ำประปาที่ใช้ และเพื่อสร้างจิตสำนึกให้พนักงานในบริษัทเห็นความสำคัญในการประหยัดทรัพยากรน้ำ

บริษัทฯ นำน้ำเสียทิ้งที่รับมากำจัด และน้ำเสียที่เกิดขึ้นจากกระบวนการดำเนินงานของบริษัทฯ อาทิ น้ำเสียในส่วนที่มีการปนเปื้อนสารเคมี และของเสียจากห้องปฏิบัติการน้ำเสียจากการล้างทำความสะอาดภาชนะ และรถบรรทุกของเสีย ที่มีคุณสมบัติเหมาะสม จะถูกรวบรวมลงบ่อพัก และนำไปปรับคุณภาพก่อนนำไปใช้ซ้ำในระบบหอลดอุณหภูมิอากาศ (Partial Quench Tower) เพื่อลดอุณหภูมิก๊าซร้อนจากการเผาไหม้ จึงทำให้ไม่เกิดน้ำทิ้งสู่ภายนอก ในปี 2568 บริษัทฯ สามารถนำน้ำเสียที่ผ่านการปรับสภาพมาใช้ประโยชน์ ได้ถึงร้อยละ 50 จากปี 2567

## การจัดการของเสียอุตสาหกรรม

บริษัทฯ ให้ความสำคัญกับการบริหารจัดการของเสียที่เหมาะสมและมีประสิทธิภาพ จะช่วยลดค่าใช้จ่ายในการกำจัดของเสียที่เกิดขึ้น รวมทั้งลดผลกระทบต่อสิ่งแวดล้อมและชุมชนโดยรอบจากสาเหตุการรั่วไหลหรือการกำจัดของเสียอันตรายที่ไม่เหมาะสม โดยการบริหารจัดการของเสียโดยใช้หลักการ 3Rs ได้แก่ การลดการใช้ที่แหล่งกำเนิด (Reduce) การนำกลับมาใช้ซ้ำ (Reuse) และการรีไซเคิล (Recycle)



## แนวทางการบริหารจัดการ

บริษัทฯ ได้จัดทำแผนงานโครงการลดปริมาณขยะที่ต้องเผาทำลาย โดยตั้งเป้า “ลดปริมาณขยะที่เหลือจากการคัดแยกแล้วนำไปเผา 10% จากปี 2567” โดยมีวัตถุประสงค์ เพื่อลดปริมาณขยะที่ต้องเผาทำลายโดยแบ่งประเภทของเสีย ออกเป็น 3 ประเภท ซึ่งมีวิธีการจัดการ สรุปได้ดังนี้

ตารางสรุปการจัดการของเสีย		
ประเภทของเสีย	ตัวอย่าง	วิธีการจัดการ
 <b>ขยะมูลฝอยทั่วไป</b>	 <ul style="list-style-type: none"> <li>กระดาษ</li> <li>อุปกรณ์สำนักงาน</li> <li>วัสดุอุปกรณ์ต่างๆ และบรรจุภัณฑ์</li> <li>ขยะจากโรงอาหาร</li> <li>เศษโลหะ</li> </ul>	 <b>เผากำลาย (ขยะเชื้อเพลิง)</b> (นำพลังงานกลับมาใช้ใหม่)
 <b>ของเสียอันตราย</b>	 <ul style="list-style-type: none"> <li>หลอดไฟ</li> <li>ชุดกันสารเคมี</li> <li>เศษผ้า/ถุงมือเป็นพิษ</li> <li>น้ำมันไฮดรอลิก</li> <li>น้ำมันเครื่อง</li> <li>เศษฉนวนใยแก้วเป็นพิษ</li> <li>น้ำปนเปื้อน</li> <li>อุปกรณ์อิเล็กทรอนิกส์</li> <li>น้ำปนเปื้อน</li> </ul>	 <b>เผากำลาย (ของเสียอันตราย)</b> (ตามมาตรฐานความปลอดภัย)
 <b>ของเสียอันตรายจากกระบวนการ</b>	 <ul style="list-style-type: none"> <li>เก่าหมัก</li> <li>เก่าลอย</li> <li>อิฐทุบกไฟ</li> </ul>	 <b>ฝังกลบแบบปลอดภัย (Secure Landfill!)</b>

© สงวนลิขสิทธิ์ 2024

## ภาพรวมการดำเนินงานในรอบปี

บริษัทฯ ได้มีกำหนดแนวทางการบริหารจัดการของกลุ่มของเสียดังกล่าว โดย ลดปริมาณการใช้ จัดเก็บและแยกประเภทเพื่อให้สามารถนำกลับไปใช้ซ้ำและรีไซเคิล รณรงค์ให้พนักงานใช้ถุงผ้า จึงทำให้สามารถลดปริมาณขยะที่เหลือจากการคัดแยกแล้ว นำไปเผา ได้ถึงร้อยละ 14.81





# การเปลี่ยนแปลงสภาพภูมิอากาศ (Climate Change)

## ความสำคัญและความมุ่งมั่นขององค์กร

การเปลี่ยนแปลงสภาพภูมิอากาศเป็นภัยคุกคามพื้นฐานต่อสุขภาพของมนุษย์ มันส่งผลกระทบต่อสภาพแวดล้อมทางกายภาพ ตลอดจนทุกแง่มุมของระบบธรรมชาติและระบบมนุษย์ รวมถึงสภาพทางสังคมและเศรษฐกิจ และการทำงานของระบบสาธารณสุข ดังนั้นจึงเป็นตัวทวีคูณภัยคุกคาม ทำลายและอาจทำให้ความก้าวหน้าด้านสุขภาพที่สั่งสมมาหลายทศวรรษถดถอยลง เมื่อสภาพภูมิอากาศเปลี่ยนแปลงไป จะพบเห็นเหตุการณ์สภาพอากาศและภูมิอากาศที่เกิดขึ้นบ่อยครั้งและรุนแรงขึ้น เช่น พายุ ความร้อนจัด น้ำท่วม ภัยแล้ง และไฟป่า ภัยพิบัติทางสภาพอากาศและภูมิอากาศเหล่านี้ส่งผลกระทบต่อสุขภาพทั้งทางตรงและทางอ้อม เพิ่มความเสี่ยงต่อการเสียชีวิต โรคไม่ติดต่อ การเกิดและการแพร่กระจายของโรคติดเชื้อ และภาวะฉุกเฉินด้านสุขภาพ

ทั้งนี้บริษัทฯ ได้ตระหนักถึงการเปลี่ยนแปลงสภาพภูมิอากาศ (Climate change) ซึ่งเป็น การเปลี่ยนแปลงที่มีผลกระทบต่อทุกภาคส่วน ทางบริษัทฯ จึงได้ทำการติดตามปริมาณการปล่อยก๊าซเรือนกระจกจาก กิจกรรมขององค์กร ตามแนวทางที่องค์การบริหารจัดการก๊าซเรือนกระจกกำหนด โดยเริ่มจากปี 2560 ถึงปัจจุบัน เพื่อนำข้อมูลมาพิจารณากำหนดแนวทาง และนโยบายในการลดการปล่อยก๊าซเรือนกระจก โดยลดปริมาณการปล่อยก๊าซเรือนกระจกจากปี 2560 ลง 2% ภายในปี 2571



## แนวทางการบริหารจัดการ

บริษัทฯ ได้ตั้งเป้าหมายเพื่อลดการปล่อยก๊าซเรือนกระจก โดยการบริหารจัดการในการใช้ประโยชน์จากพลังงานความร้อนของของเสียเพื่อมาใช้เป็นเชื้อเพลิงผสมในกระบวนการเผาทำลายเพื่อลดปริมาณการใช้ก๊าซธรรมชาติ ปรับปรุง พัฒนา ประสิทธิภาพการดำเนินงานและประสิทธิภาพการใช้พลังงาน ศึกษาแนวทางด้านเทคโนโลยีการดักจับ การใช้ประโยชน์ และการกักเก็บคาร์บอน รวมทั้งการดำเนินกิจกรรมชดเชยคาร์บอนที่เหมาะสมกับบริษัทฯ และแต่งตั้งคณะทำงานด้านการพัฒนาความยั่งยืนและบริหารความเสี่ยง ทำหน้าที่รับผิดชอบกำหนดวัตถุประสงค์ เป้าหมาย กำหนดแผนงาน กำหนดมาตรการในการการปล่อยก๊าซเรือนกระจก พร้อมทั้งติดตาม ตรวจสอบแหล่งปล่อยก๊าซเรือนกระจกใหม่ โดยรายงานผลการดำเนินงานต่อผู้บริหาร รับทราบเป็นประจำทุกเดือนเพื่อติดตามและประเมินผลอย่างสม่ำเสมอ อีกทั้งกำหนดให้รายงานความคืบหน้าต่อคณะกรรมการกำกับดูแลกิจการและความยั่งยืน และคณะกรรมการบริษัท เพื่อพิจารณากรอบกลยุทธ์และแนวทางการบริหารจัดการรับมือกับการเปลี่ยนแปลงสภาพภูมิอากาศครอบคลุมทั้งการดำเนินธุรกิจและห่วงโซ่มูลค่าทางธุรกิจได้

## ภาพรวมการดำเนินงานในรอบปี

บริษัทฯ มีการกำหนดแผนการประหยัดพลังงานโดยมีการคัดแยก และรวบรวมของเสียที่มีค่าพลังงานความร้อนสูง มาใช้ผสมกับของเสียที่ไม่มีค่าพลังงานเพื่อใช้เป็นเชื้อเพลิงผสม ส่วนของเสียที่มีค่าพลังงานความร้อนต่ำจะถูกนำไปใช้เป็นเชื้อเพลิงร่วมกับเชื้อเพลิงก๊าซธรรมชาติ



บริษัทฯ ได้กำหนดมาตรการโดยจัดกิจกรรมดำเนินงานเพื่อปลูกฝังจิตสำนึกให้พนักงานทุกระดับรู้จักการใช้ทรัพยากรและพลังงานอย่างรู้คุณค่า เพื่อมีส่วนร่วมในการบรรเทาผลกระทบ เปลี่ยนแปลงสภาพภูมิอากาศ และฟื้นฟูระบบนิเวศผ่าน นโยบายการดำเนินการจัดการพลังงาน ในปี 2568 ได้ดำเนินการภายใต้กิจกรรมโครงการต่าง ๆ ต่อเนื่องจากปี 2567 เช่น

1. โครงการขนส่งปลอดภัยใส่ใจสิ่งแวดล้อม สร้างความตระหนักในการขับขี่ปลอดภัย ควบคุมความเร็ว 60 กม./ชั่วโมง กำหนดให้มีการตรวจเช็ค สภาพรถขนส่งตามมาตรฐานที่กำหนด ป้องกันปัญหาการเกิดมลภาวะ
2. จัดทำโครงการ จัดซื้อจัดจ้างสีเขียว เพื่อการจัดซื้อจัดจ้าง การบริการที่เป็นมิตรกับสิ่งแวดล้อม รวมไปถึงการลดปริมาณขยะ
3. เข้าร่วมกิจกรรมฟื้นฟูสิ่งแวดล้อมและระบบนิเวศให้กับธรรมชาติ ผ่านความร่วมมือจิตอาสากับชุมชนและหน่วยงานต่าง ๆ ในพื้นที่ใกล้เคียง อาทิ กิจกรรมอนุรักษ์ฟื้นฟูป่าชายเลนและลำคลอง
4. ให้ความสำคัญกับการบริหารจัดการน้ำและของเสียให้เป็นไปอย่างมีประสิทธิภาพตามแนวทางการ การบริหารจัดการคุณภาพน้ำอย่างคุ้มค่า ตามหลัก 3 R โดยการปลูกฝัง และส่งเสริมให้พนักงาน ในการลดใช้น้ำสำหรับอุปโภคบริโภค

## ความหลากหลายทางชีวภาพ

### ความสำคัญและความมุ่งมั่นขององค์กร

ปัจจุบันการสูญเสียความหลากหลายทางชีวภาพเกิดจากสาเหตุที่สำคัญนั่นคือกิจกรรมของมนุษย์ ซึ่งจะนำไปสู่การสูญเสียถิ่นที่อยู่อาศัย การเสียสมดุลทางชีวภาพจากการใช้ทรัพยากรที่เกินจุดสมดุล การเปลี่ยนแปลงสภาพอากาศ และมลพิษต่างๆ เป็นต้น ผลกระทบต่างๆ เหล่านี้ล้วนส่งผลกระทบต่อระบบนิเวศและทรัพยากรธรรมชาติที่ต้องพึ่งพาอาศัยกันรวมถึงการดำรงชีวิตของมนุษย์ เพราะฉะนั้นการรักษาความสมดุลในธรรมชาติที่เป็นปัจจัยพื้นฐานของสิ่งมีชีวิตจึงมีความสำคัญ เนื่องจากบริษัทอัคคีปราการตั้งอยู่ในเขตนิคมอุตสาหกรรมบางปู ซึ่งสภาพพื้นที่เดิมเป็นที่รกร้างว่างเปล่า บริเวณโดยรอบเป็นที่ตั้งของอุตสาหกรรมต่างๆ ดังนั้นจึงไม่มีสภาพป่าไม้ในพื้นที่โครงการ



### แนวทางการบริหารจัดการ

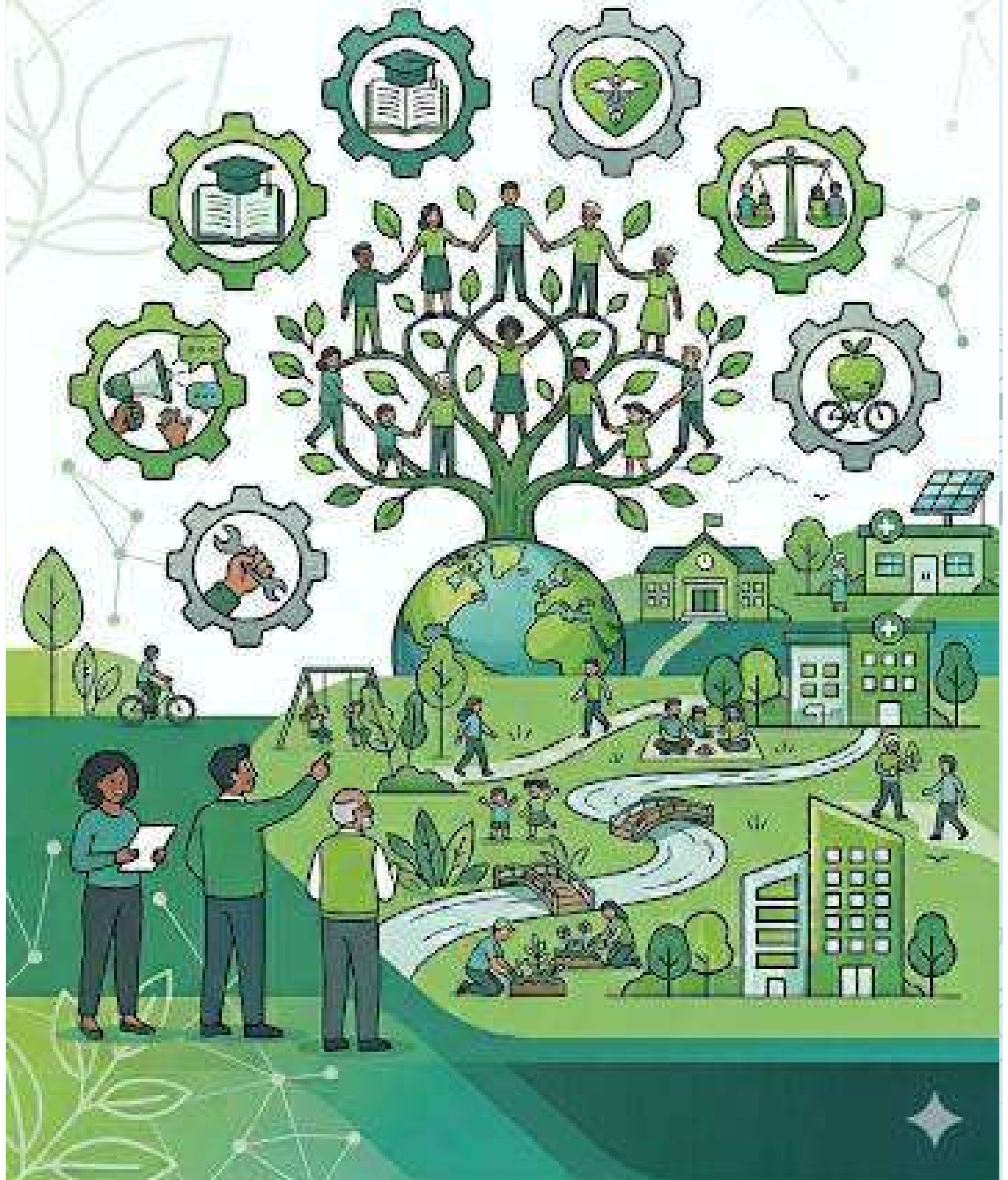
มีการเพิ่มความหลากหลายทางชีวภาพให้กับโรงงาน โดยการปลูกต้นไม้ขนาดชนิดได้แก่ ต้นสักเขียว, ต้นจิ้ง, กล้าย, ต้นเทียนทอง, ลีลาวดี, ฤๅษีผสม, ฯลฯ และมีการจัดสวนเล็กๆ ด้านหน้าตึก

## ภาพรวมการดำเนินงานในรอบปี

ปี 2568 บริษัทฯ ไม่มีข้อร้องเรียนด้านความหลากหลายทางชีวภาพ อีกทั้งบริษัทฯ ไม่ตั้งอยู่ในพื้นที่ใกล้เคียงกับพื้นที่เพื่ออนุรักษ์สิ่งแวดล้อมทางธรรมชาติและความหลากหลายทางชีวภาพของโลก (IUCN) อันได้แก่ เขตอนุรักษ์ธรรมชาติที่เข้มงวด พื้นที่รกร้างว่างเปล่า อุทยานแห่งชาติ อนุสาวรีย์ธรรมชาติ เขตการจัดการที่อยู่อาศัย/ชนิดพันธุ์ ภูมิทัศน์หรือทะเลที่ได้รับการคุ้มครอง พื้นที่คุ้มครองที่มีการใช้ทรัพยากรธรรมชาติอย่างยั่งยืน ทั้งนี้ บริษัทฯ ได้ดำเนินการประเมินความเสี่ยง ด้านความหลากหลายทางชีวภาพเบื้องต้น เพื่อให้มั่นใจว่าการดำเนินงานจะไม่ส่งผลกระทบต่อความหลากหลายทางชีวภาพและดำเนินธุรกิจควบคู่ไปกับการรักษาสมดุลทางธรรมชาติอย่างยั่งยืน พร้อมทั้งบริษัทฯ มีการดำเนินการโครงการเพิ่มความหลากหลายทางชีวภาพ เพื่อส่งเสริมความหลากหลายทางชีวภาพ มีการกำหนดเป้าหมาย โดยปลูกต้นไม้ไม่น้อยกว่า 1,000 ต้น/ปี



# ด้านสังคม



## สิทธิมนุษยชนและการปฏิบัติต่อแรงงานอย่างเป็นธรรม

บริษัทฯ ดำเนินธุรกิจภายใต้กฎหมายแรงงานอย่างเคร่งครัดและมีระเบียบการบริหารงานบุคคลที่ส่งเสริมสิทธิและสนับสนุนการพัฒนาเพื่อการเติบโตของบุคลากรทุกระดับ การเคารพสิทธิมนุษยชน โดยปฏิบัติต่อทุกคนอย่างเท่าเทียมกันปราศจากการเลือกปฏิบัติ สนับสนุนส่งเสริมสิทธิมนุษยชนหลีกเลี่ยงการกระทำที่เป็นการละเมิดสิทธิมนุษยชน โดยมุ่งมั่นและรักษาไว้ซึ่งสภาพการทำงานที่เป็นธรรมและเป็นแบบอย่างที่ดีในการดำเนินธุรกิจและด้านอื่นๆ

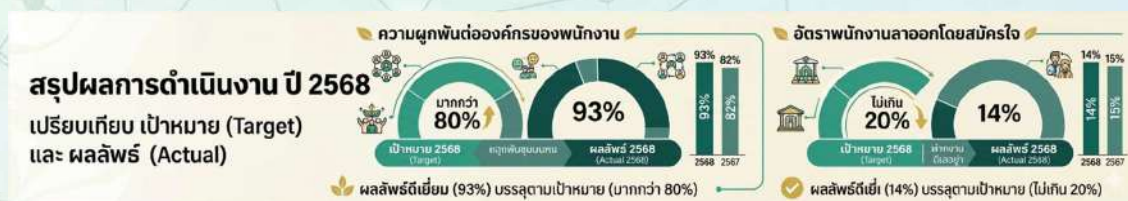
บริษัทฯ ตระหนักดีว่าพนักงานคือสินทรัพย์ที่มีค่าและเป็นหัวใจสำคัญในการผลักดันองค์กร ไปสู่ความสำเร็จและการเติบโตอย่างยั่งยืน จึงให้ความสำคัญต่อการดูแลและปฏิบัติต่อพนักงานอย่างเป็นธรรมบนพื้นฐานของการเคารพสิทธิมนุษยชน โดยส่งเสริมการมีส่วนร่วม เพื่อสร้างคุณค่าแก่ตัวพนักงานและสร้างแรงบันดาลใจต่อการทำงาน ได้อย่างเต็มศักยภาพ ซึ่งบริษัทฯ เปิดเผยนโยบายด้านสิทธิมนุษยชนที่เว็บไซต์ [www.akkhie.com](http://www.akkhie.com)



## ความผูกพันของพนักงาน

### ความสำคัญและความมุ่งมั่นขององค์กร

บริษัทฯ เชื่อว่าทรัพยากรบุคคลเป็นหัวใจหลักสำคัญในการดำเนิน ยกระดับขีดความสามารถในการแข่งขันและผลักดันองค์กรให้นำไปสู่ความยั่งยืน อีกทั้งความผูกพันต่อองค์กรของพนักงาน (Employee Engagement) ส่งผลต่อประสิทธิภาพในการทำงานของพนักงานอย่างมีนัยสำคัญ ดังนั้นการเสริมสร้างความผูกพันของพนักงานที่มีต่อองค์กร จึงถือเป็นส่วนสำคัญที่บริษัทคำนึงถึงในการดำเนินธุรกิจของบริษัทฯ



### แนวทางการบริหารจัดการ

บริษัทฯ มุ่งเน้นแนวปฏิบัติเพื่อที่จะสร้างความสัมพันธ์อันดีระหว่าง บริษัทฯ และพนักงานทุกๆ ระดับและทุกๆ เพื่อสะท้อนถึงความผูกพันต่อองค์กรของพนักงานโดยบริษัทฯ มีการสำรวจระดับของความผูกพันต่อองค์กรของพนักงานทุกคนในองค์กร เพื่อวางแผนยกระดับความผูกพันต่อองค์กรของพนักงาน และนำผลสำรวจมาทบทวนวางแผน ปรับปรุงและพัฒนากลยุทธ์ประจำปีอย่างต่อเนื่อง

### ภาพรวมการดำเนินงานในรอบปี

ในปี 2568 บริษัทฯ สนับสนุน และเสริมสร้างความผูกพันของพนักงานที่มีต่อองค์กรผ่านกิจกรรมต่างๆ เพื่อให้พนักงานได้มีส่วนร่วมและรู้สึกถึงความผูกพันต่อองค์กรมากขึ้น ทั้งนี้การดำเนินการจัดกิจกรรมต่างๆ เพื่อพนักงานยังส่งผลให้ระดับความผูกพันต่อองค์กรของพนักงานอยู่ที่ร้อยละ 93

## กิจกรรมเสริมสร้างความผูกพันของพนักงานที่มีต่อองค์กร

- กิจกรรม Workshop สะท้อนว่าบริษัทฯ มีความมุ่งมั่นให้พนักงานปลดล็อกความสามารถ และก้าวข้ามขีดจำกัดของตนเอง
- กิจกรรมงานปีใหม่ บริษัทฯ จัดให้พนักงานทุกระดับได้มีส่วนร่วมทำบุญในวันปีใหม่ และรับประทานอาหารกลางวันร่วมกับผู้บริหาร สะท้อนถึงการเคารพสิทธิมนุษยชน โดยปฏิบัติต่อทุกคนอย่างเท่าเทียมกันปราศจากการเลือกปฏิบัติ
- งานเลี้ยงสังสรรค์ส่งท้ายปีเก่าต้อนรับปีใหม่ สะท้อนว่าบริษัทฯ เสริมสร้างความผูกพันของพนักงานที่มีต่อองค์กร
- กิจกรรมเทศกาลสงกรานต์ การรักษาขนบธรรมเนียมประเพณีไทย เสริมสร้างความผูกพันของพนักงาน
- กีฬากระชับมิตร บริษัทฯ สนับสนุนให้พนักงานทุกคนทำกิจกรรมร่วมกันผ่านการเล่นกีฬาต่างๆ

# บันทึกกิจกรรมความสำเร็จและความร่วมมือขององค์กร



## PART 1: การพัฒนาบุคลากรและวัฒนธรรมองค์กร อบรมและพัฒนา



หลักสูตรพัฒนาทักษะและความสามัคคีที่ทีมงาน



การศึกษาดูงานขององค์กร



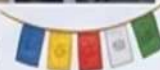
หลักสูตรพัฒนาทักษะและความสามัคคีที่ทีมงาน



## ประเพณีและจริยธรรม



พิธีทำบุญตักบาตรและกิจกรรมทางศาสนา เพื่อเสริมสิริมงคล



## PART 2: ความเป็นเลิศในการปฏิบัติงานและความรับผิดชอบต่อสังคม

### ความปลอดภัยและการปฏิบัติงาน



การฝึกอบรมด้านความปลอดภัยและมาตรฐานการทำงาน

### การยอมรับและความสำเร็จ



พิธีมอบรางวัลและประกาศเกียรติคุณแก่พนักงานดีเด่น



### กิจกรรมสังคมและอาสาสมัคร



กิจกรรมอาสาสมัครและการมีส่วนร่วมกับชุมชน



## การปฏิบัติต่อแรงงานอย่างเป็นธรรม

### ความสำคัญและความมุ่งมั่นขององค์กร

พนักงานทุกๆ หน่วยงาน เป็นทรัพยากรที่สำคัญและล้วนมีส่วนในการขับเคลื่อนบริษัทฯ ให้บรรลุเป้าหมายที่ตั้งไว้ ดังนั้นเพื่อเป็นการสร้างมูลค่าให้กับกิจการ และการเติบโตที่ยั่งยืนขององค์กร อันควบคู่ไปกับการสร้างความสุขในการทำงานผนวกกับความเชื่อมั่นให้แก่บุคลากรทุกๆ คน บริษัทฯ จึงได้กำหนดนโยบายให้ครอบคลุมองค์ประกอบทั้งหมดที่เกี่ยวข้องเพื่อที่จะปฏิบัติต่อพนักงานอย่างเป็นธรรม ไม่ว่าจะเป็นด้านการบริหาร การพัฒนาทรัพยากรบุคคล รวมทั้งด้านสังคม สิ่งแวดล้อม จริยธรรม และการต่อต้านการทุจริตคอร์รัปชัน เพื่อมุ่งมั่นพัฒนา และเสริมสร้างศักยภาพ สมรรถนะ และพฤติกรรมที่เหมาะสมให้แก่พนักงาน ให้มีความสอดคล้องกับค่านิยมองค์กร ที่ตอบสนองทิศทางการกลยุทธ์ เป้าหมายการประกอบธุรกิจ และสังคมโดยรวมเป็นสำคัญ ทั้งนี้ในปีที่ผ่านมาบริษัทฯ มีจำนวนพนักงานรวมทั้งสิ้น 187 คน และไม่มีข้อพิพาทใดๆ ที่เกี่ยวกับด้านแรงงาน



### แนวทางการบริหารจัดการ

บริษัทฯ จัดให้มีการแต่งตั้งคณะกรรมการสวัสดิการในสถานประกอบกิจการ และมีตัวแทนพนักงานที่มีบทบาทหน้าที่ในการร่วมเจรจาต่อรองกับบริษัทฯ เกี่ยวกับข้อตกลงที่ส่งผลกระทบต่อพนักงาน ซึ่งเป็นไปตามพระราชบัญญัติคุ้มครองแรงงาน พ.ศ. 2541 พร้อมทั้งพิจารณาจัดสรรสวัสดิการและสิทธิประโยชน์อย่างเหมาะสม และสอดคล้องกับที่กฎหมายกำหนด ให้กับพนักงานทุกคนอย่างไม่เลือกปฏิบัติ โดยยึดหลักความเหมาะสมตามหน้าที่รับผิดชอบ อาทิ ประกันอุบัติเหตุส่วนบุคคลหมู่ ตรวจสุขภาพประจำปี

เครื่องแบบพนักงาน กองทุนสำรองเลี้ยงชีพ เบี้ยขยัน รถรับ-ส่งพนักงาน และเงินช่วยเหลือประเภทต่างๆ ตามหลักเกณฑ์ที่บริษัทฯ กำหนด อีกทั้งจัดให้พนักงานมีสิทธิการลาต่างๆ อาทิ ลากิจ ลาป่วย ลาพักร้อน ลาคลอด ลาบวช เป็นต้น

### **ภาพรวมการดำเนินงานในรอบปี**

สัดส่วนพนักงานหญิง บริษัทฯ ยึดหลักปฏิบัติในการให้โอกาสพนักงานทุกชนชาติ เชื้อชาติ ภาษา วัฒนธรรม และเพศ อย่างเสมอภาค อย่างไรก็ดี ด้วยลักษณะเฉพาะของธุรกิจเตาเผาขยะอันตราย และลักษณะบางกิจกรรมต้องใช้ทักษะเฉพาะด้าน พนักงานที่ปฏิบัติหน้าที่ในแต่ละกิจกรรมการจึงมีความแตกต่างกันโดยบางกิจกรรมจะมีสัดส่วนของผู้ชายค่อนข้างสูง ทั้งนี้หากพิจารณาส่วนงานสนับสนุน อาทิ ฝ่ายสิ่งแวดล้อมอาชีพอนามัยและความปลอดภัย ฝ่ายห้องปฏิบัติการวิเคราะห์ ฝ่ายขายและการตลาด ฝ่ายบริหารองค์กร ฝ่ายบัญชีและการเงิน ฝ่ายบริหาร และฝ่ายสำนักงานคณะกรรมการบริหาร จะพบว่า มีสัดส่วนพนักงานหญิงคิดเป็นร้อยละ 23.53 ในปี 2568 บริษัทฯ ไม่มีการจ้างงานผู้พิการหากแต่ได้มีการส่งเงินเข้ากองทุนส่งเสริมและพัฒนาคุณภาพชีวิตผู้พิการตามที่กฎหมายกำหนด

## การพัฒนาศักยภาพบุคคลากร

### ความสำคัญและความมุ่งมั่นขององค์กร

บุคลากรถือเป็นทรัพยากรที่สำคัญของบริษัทฯ การดึงดูดและการรักษาผู้มีความสามารถให้อยู่กับองค์กรผ่านแผนงานพัฒนาทรัพยากรบุคคลจึงเป็นหนึ่งในปัจจัยสำคัญในการเพิ่มศักยภาพในการแข่งขันของบริษัทฯ เพื่อสนับสนุนการขับเคลื่อนธุรกิจภายใต้สภาพการณ์ที่ซับซ้อนและเปลี่ยนแปลงอย่างรวดเร็ว



### แนวทางการบริหารจัดการ

บริษัทฯ กำหนดให้ผู้จัดการฝ่าย/หัวหน้าฝ่ายทุกฝ่าย พิจารณากำหนดหลักสูตรความจำเป็นในการฝึกอบรมเพื่อพัฒนาทักษะและความรู้ประจำปีของพนักงานในสังกัด เพื่อจัดทำแผนฝึกอบรมพัฒนาบุคลากรประจำปี และมีการติดตามให้มีการอบรมตามแผนอย่างสม่ำเสมอ

### ภาพรวมการดำเนินงานในรอบปี

ในปี 2568 บริษัทฯ ได้กำหนดแผนการพัฒนาที่เหมาะสมสำหรับพนักงานในแต่ ละระดับครอบคลุมทั้งทักษะทางด้านการบริหารจัดการ และความรู้เฉพาะทางวิชาชีพ และ โครงการพัฒนาภาวะผู้นำ ผู้นำ โดยมีจำนวนพนักงานที่ผ่านการฝึกอบรม 188 คน/ปี ชั่วโมงการฝึกอบรมรวมทั้งหมด 2,558 ชั่วโมง/ปี จำนวนชั่วโมงอบรมเฉลี่ยของพนักงาน 13.61 ชั่วโมงต่อคนต่อปี ซึ่งมีค่าใช้จ่ายในการฝึกอบรมและพัฒนาพนักงาน 443,980 บาท (สี่แสนสี่หมื่นสามพันเก้าร้อยแปดสิบบาทถ้วน) ประกอบด้วยหลักสูตร ภายใน 18 หลักสูตร และอบรมภายนอกจำนวน 41 หลักสูตร ยกตัวอย่างเช่น

## อบรมภายใน

1. รอบรู้เรื่องเรื่อง Excel2016 เพื่อการทำงานที่ง่ายขึ้น
2. เทคนิคการวิเคราะห์งานเพื่อความปลอดภัย JSA
3. จิตสำนึกความปลอดภัยในการทำงาน
4. จิตวิทยาความปลอดภัย(ทัศนคติและการปรับเปลี่ยน)
5. การบริหารความเสี่ยง Risk Management
6. การจัดการ การเก็บกู้สารเคมีอันตรายหกรั่วไหล และการตอบโต้กรณีเหตุฉุกเฉิน
7. ความปลอดภัยในการขับรถยก ผู้ขับรถยก ประเภทรถโฟรคลิฟท์ Warehouse Forklift
8. การอ่าน SDS และ การประเมินราคาค่ากำจัด เบื้องต้น

## อบรมภายนอก

1. การติดตั้งและตรวจสอบนั่งร้านอย่างปลอดภัย
2. การประยุกต์ใช้งาน AI สำหรับงาน HR
3. ผู้ปฏิบัติงานประจำระบบการจัดการมลพิษกากอุตสาหกรรม
4. เทคนิคการจัดกิจกรรมพนักงานอย่างมีประสิทธิภาพ
5. Search Engine Optimization (SEO)
6. ทบทวนการทำงานในที่อับอากาศ
7. ระบบการจัดการพลังงานและการประหยัดพลังงานในโรงงานอุตสาหกรรม
8. ผู้อบรมการจัดการขยะเชิงธุรกิจ รุ่น 95
9. ECo Life Friendly อุตสาหกรรมไทยก้าวไกลอย่างยั่งยืน
- 10.โครงการ Future Skill พัฒนาทักษะพลิกชีวิตกำลังแรงงาน
- 11.ความปลอดภัยในการทำงานบนที่สูง สำหรับผู้ปฏิบัติงาน
- 12.บุคลากรเฉพาะรับผิดชอบปลอดภัยการเก็บรักษาวัตถุอันตราย
- 13.เทคนิคการใช้ การตรวจสอบและการบำรุงรักษา

## สิทธิมนุษยชน

### ความสำคัญและความมุ่งมั่นขององค์กร

บริษัทฯ เคารพความแตกต่างที่หลากหลายของพนักงาน และปฏิบัติอย่างเท่าเทียมกับพนักงานทุกคน โดยไม่แบ่งแยก เชื้อชาติ สัญชาติ สีผิว ศาสนา เพศ ความพึงพอใจทางเพศ อายุ รวมถึง ผู้พิการ และสิทธิมนุษยชนขั้นพื้นฐานของมนุษย์ นอกจากนี้ ยังรวมถึง การประเมินผลงานที่เป็นธรรม และโปร่งใส การเพิ่มอัตราค่าตอบแทนอย่างเท่าเทียม และการปรับตำแหน่งตาม ผลงานและความเหมาะสม เพื่อสนับสนุนแนวทางการปฏิบัติอย่างเท่าเทียม เคารพซึ่งกันและกัน และไม่เลือกปฏิบัติ ตลอดจนรับฟังมุมมองที่แตกต่างจากความหลากหลายทางเพศ ในการขับเคลื่อนธุรกิจไปสู่ความก้าวหน้า อีกทั้งยังมีการประเมินความเสี่ยงเพื่อป้องกันและหลีกเลี่ยงการไม่เลือกปฏิบัติตาม เชื้อชาติ สัญชาติ สีผิว ศาสนา เพศ ความพึงพอใจทางเพศ อายุ รวมถึง ผู้พิการ และสิทธิมนุษยชนขั้นพื้นฐานของมนุษย์ในทุกๆ ปี

### รายงานสรุปข้อมูลด้านการปฏิบัติตามกฎหมายและจริยธรรม (2566 - 2568)

2566	2567	2568
จำนวนกรณีหรือเหตุการณ์ที่จะมีคดีกฎหมายหรือข้อบังคับด้านสังคมและสิทธิมนุษยชนอย่างมีนัยสำคัญ (กรณี) <b>0</b>	จำนวนกรณีหรือเหตุการณ์ที่จะมีคดีกฎหมายหรือข้อบังคับด้านสังคมและอย่างมีนัยสำคัญ (กรณี) <b>0</b>	จำนวนกรณีหรือเหตุการณ์ที่จะมีคดีกฎหมายหรือข้อบังคับด้านสังคมและอย่างมีนัยสำคัญ (กรณี) <b>0</b>
จำนวนกรณีหรือเหตุการณ์ที่ทำให้เกิดข้อพิพาทค่าจ้างงานที่สำคัญ (กรณี) <b>0</b>	จำนวนกรณีหรือเหตุการณ์ที่ทำให้เกิดข้อพิพาทค่าจ้างงานที่สำคัญ (กรณี) <b>0</b>	จำนวนกรณีหรือเหตุการณ์ที่ทำให้เกิดข้อพิพาทค่าจ้างงานที่สำคัญ (กรณี) <b>0</b>
จำนวนเหตุการณ์หรือข้อร้องเรียนที่เกี่ยวข้องกับการละเมิดสิทธิผู้บริโภค (กรณี) <b>0</b>	จำนวนเหตุการณ์หรือข้อร้องเรียนที่เกี่ยวข้องกับการละเมิดสิทธิผู้บริโภค (กรณี) <b>0</b>	จำนวนเหตุการณ์หรือข้อร้องเรียนที่เกี่ยวข้องกับการละเมิดสิทธิผู้บริโภค (กรณี) <b>0</b>
จำนวนเหตุการณ์หรือข้อร้องเรียนที่เกี่ยวข้องกับการละเมิดสิทธิผู้ค้า (กรณี) <b>0</b>	จำนวนเหตุการณ์หรือข้อร้องเรียนที่เกี่ยวข้องกับการละเมิดสิทธิผู้ค้า (กรณี) <b>0</b>	จำนวนเหตุการณ์หรือข้อร้องเรียนที่เกี่ยวข้องกับการละเมิดสิทธิผู้ค้า (กรณี) <b>0</b>
จำนวนกรณีหรือเหตุการณ์ที่ทำให้เกิดข้อพิพาทกับชุมชน / สังคม (กรณี) <b>0</b>	จำนวนกรณีหรือเหตุการณ์ที่ทำให้เกิดข้อพิพาทกับชุมชน / สังคม (กรณี) <b>0</b>	จำนวนกรณีหรือเหตุการณ์ที่ทำให้เกิดข้อพิพาทกับชุมชน / สังคม (กรณี) <b>0</b>
จำนวนกรณีหรือเหตุการณ์ที่เกี่ยวข้องกับความปลอดภัยของไซเบอร์หรือข้อมูลลูกค้ารั่วไหล (กรณี) <b>0</b>	จำนวนกรณีหรือเหตุการณ์ที่เกี่ยวข้องกับความปลอดภัยของไซเบอร์หรือข้อมูลลูกค้ารั่วไหล (กรณี) <b>0</b>	จำนวนกรณีหรือเหตุการณ์ที่เกี่ยวข้องกับความปลอดภัยของไซเบอร์หรือข้อมูลลูกค้ารั่วไหล (กรณี) <b>0</b>
จำนวนกรณีหรือเหตุการณ์ที่เกี่ยวข้องกับความปลอดภัยและอาชีวอนามัยในการทำงาน (กรณี) <b>0</b>	จำนวนกรณีหรือเหตุการณ์ที่เกี่ยวข้องกับความปลอดภัยและอาชีวอนามัยในการทำงาน (กรณี) <b>0</b>	จำนวนกรณีหรือเหตุการณ์ที่เกี่ยวข้องกับความปลอดภัยและอาชีวอนามัยในการทำงาน (กรณี) <b>0</b>

ข้อมูลอ้างอิงเพื่อวัตถุประสงค์ในการนำเสนอ

## แนวทางการบริหารจัดการ

คณะกรรมการบริษัท ผู้บริหาร พนักงานทุกระดับทั้งองค์กรยึดถือปฏิบัติตามหลักสิทธิมนุษยชน ร่วมกันส่งเสริมการปฏิบัติต่อทุกคนด้วยความเคารพ เป็นธรรม ให้เกียรติ คำนึงถึงศักดิ์ศรีความเป็นมนุษย์ ความเท่าเทียมกัน รวมถึงเคารพในสิทธิเสรีภาพ และความเสมอภาคของบุคคลโดยไม่เลือกปฏิบัติ ไม่ว่าจะเป็นความต่างจากเชื้อชาติ สัญชาติ ถิ่นกำเนิด ศาสนา เพศ อายุ สีผิว ภาษา ความเชื่อ การศึกษา เผ่าพันธุ์ ความทุพพลภาพ ฐานะทางเศรษฐกิจการเข้าร่วมกลุ่ม หรือสถานะทางสังคมอื่นใดที่ไม่เกี่ยวข้องกับการปฏิบัติหน้าที่



## ภาพรวมการดำเนินงานในรอบปี

ในปี 2568 บริษัทฯ ไม่มีเหตุการณ์การละเมิดสิทธิมนุษยชน และได้วิเคราะห์ประเด็นสิทธิมนุษยชนที่เกี่ยวข้องกับการดำเนินธุรกิจของบริษัทฯ โดยคำนึงถึงบริบทขององค์กร ตลอดจนข้อเสนอแนะจากหน่วยงานที่เกี่ยวข้อง ผลจากการวิเคราะห์พบว่าบริษัทมีความเสี่ยงด้านสิทธิมนุษยชน โดยสามารถจัดกลุ่มกิจกรรมได้ 9 กิจกรรม ทั้งนี้บริษัทฯ ได้จัดทำแนวทางควบคุมและฟื้นฟูประเด็นความเสี่ยงด้านสิทธิมนุษยชน

## การประเมินความเสี่ยงด้านสิทธิมนุษยชน

					<b>เหตุการณ์/สถานการณ์ความเสี่ยงที่เกิดขึ้นแล้ว/อาจจะเกิดขึ้น (Issue)</b>
		4	6		1 ชั่วโมงการทำงานที่ติดต่อกันเป็นระยะเวลานาน
					2 การใช้แรงงานเด็ก
					3 ขาดการบำรุงรักษารถยนต์
2	9	1	7	3	4 การจัดการของเสียที่หน้างานลูกค้าไม่เหมาะสม
		5			5 การปล่อยของเสียและมลภาวะสู่ชุมชน(ควันจากท่อไอเสียรถยนต์)
8					6 ความปลอดภัยของพนักงาน
					7 การปล่อยของเสียและมลภาวะสู่ชุมชน(จากกระบวนการเผาทำลาย)
					8 การให้ข้อมูลที่ถูกต้อง ครบถ้วน
					9 การเปิดเผยข้อมูลส่วนบุคคลของลูกค้า

สถานการณ์ความเสี่ยง (Issue)	ระดับความเสี่ยง (Risk Level)	แนวทางการดำเนินการเพื่อยุติ และป้องกันความเสี่ยง (Responding Measures)	ตัวชี้วัด (Indicator)	มาตรการในการติดตามและตรวจสอบ (ภายใต้ Tier 1) (Tracking Measures)
<b>Cause (เป็นสาเหตุ)</b>				
ชั่วโมงการทำงานที่ติดต่อกันเป็นระยะเวลานาน(พนักงาน)	กลาง	- กำหนดนโยบายด้านการทำงานและบริหารแรงงาน - กำหนดจรรยาบรรณทางธุรกิจ - กำหนดระเบียบการทำงานล่วงหน้า	จำนวนชั่วโมงการทำงานล่วงเวลาที่เกินกว่าที่กฎหมายกำหนด	ตรวจสอบชั่วโมงการทำงานล่วงเวลาเป็นประจำทุกเดือน
ขาดการบำรุงรักษารถยนต์	กลาง	- กำหนดระเบียบ คู่มือการบำรุงรักษารถยนต์ - กำหนดให้มีการตรวจสอบกระบวนการบำรุงรักษา	ความถี่การซ่อมรถยนต์แต่ละคัน	ตรวจสอบประวัติการซ่อมรถยนต์ที่มีความผิดปกติเป็นประจำทุกเดือน
การจัดการของเสียที่หน้างานลูกค้าไม่เหมาะสม	สูง	- การอบรมพนักงาน - ระเบียบและข้อกำหนดที่พนักงานต้องปฏิบัติตามหน้างานลูกค้า	จำนวนข้อร้องเรียนจากลูกค้าเกี่ยวกับพนักงานมีการจัดการของเสียที่หน้างานลูกค้าไม่เหมาะสม	- ติดตามให้มีการอบรมพนักงานในเรื่องที่เกี่ยวข้องอย่างเพียงพอ และครบทุกคน - ตรวจสอบการแก้ไขข้อร้องเรียนจากลูกค้าเกี่ยวกับพนักงานมีการจัดการของเสียที่หน้างานลูกค้าไม่เหมาะสม ไม่มีการแก้ไขโดยเร็ว
การปล่อยของเสียและมลภาวะสู่ชุมชน (ควันจากท่อไอเสียรถยนต์)	กลาง	- กำหนดจรรยาบรรณทางธุรกิจ - จัดให้มีช่องทางกรรับเรื่องร้องเรียนหรือทุกข์	จำนวนข้อร้องเรียนและผลกระทบเชิงลบกับชุมชนและสิ่งแวดล้อม	สำรวจชุมชนอย่างสม่ำเสมอ
ความปลอดภัยของพนักงาน	สูง	- กำหนดจรรยาบรรณทางธุรกิจ - จัดให้มีช่องทางกรรับเรื่องร้องเรียนหรือทุกข์ - จัดให้มีคณะกรรมการความปลอดภัย อาชีวอนามัยและความปลอดภัย - อบรมพนักงานเรื่องความปลอดภัย	จำนวนครั้งที่เกิดอุบัติเหตุ การเจ็บป่วยที่เกิดขึ้นจากการทำงานของพนักงาน	ตรวจสอบว่าพนักงานมีการปฏิบัติงานอย่างปลอดภัย
การปล่อยของเสียและมลภาวะสู่ชุมชน (จากกระบวนการเผาทำลาย)	กลาง	- กำหนดจรรยาบรรณทางธุรกิจ - จัดให้มีช่องทางกรรับเรื่องร้องเรียนหรือทุกข์ - ควบคุมให้มีการปฏิบัติตามระบบมาตรฐานด้านความปลอดภัย อาชีวอนามัยและสิ่งแวดล้อม - กำหนดนโยบายความรับผิดชอบต่อสังคมผู้ความยั่งยืน	จำนวนข้อร้องเรียนจากกระบวนการเผาทำลาย	- สำรวจชุมชนอย่างสม่ำเสมอ - ตรวจสอบกระบวนการเผาทำลายให้มีการจัดการอย่างถูกต้อง
การเปิดเผยข้อมูลส่วนบุคคลของลูกค้า	ต่ำ	- กำหนดนโยบายคุ้มครองข้อมูลส่วนบุคคล - กำหนดนโยบายความมั่นคงด้านข้อมูลลูกค้า	จำนวนข้อร้องเรียนเรื่องข้อมูลส่วนบุคคลของลูกค้า	สอบถามระบบการป้องกันข้อมูล และระบบป้องกันการรั่วไหลข้อมูลอย่างสม่ำเสมอ
<b>Contribute (มีส่วนร่วม)</b>				
การให้ข้อมูลที่ถูกต้อง ครบถ้วน	ต่ำ	- การฝึกอบรมพนักงาน	ผ่านการทดสอบหลังฝึกอบรม	ทดสอบความเข้าใจของพนักงานเกี่ยวกับข้อมูลผลิตภัณฑ์ และข้อมูลที่เกี่ยวข้อง
ความปลอดภัยของพนักงาน(หน้างานลูกค้า)	สูง	- การอบรมพนักงาน - ระเบียบและข้อกำหนดที่พนักงานต้องปฏิบัติตามหน้างานลูกค้า	จำนวนครั้งที่เกิดอุบัติเหตุ การเจ็บป่วยที่เกิดขึ้นจากการทำงานของพนักงาน(หน้างานลูกค้า)	ทดสอบความเข้าใจของพนักงานเกี่ยวกับความปลอดภัยที่หน้างานลูกค้า
<b>Link to (มีส่วนเกี่ยวข้อง)</b>				
การใช้แรงงานเด็ก	ต่ำ	- กำหนดจรรยาบรรณทางธุรกิจ - กำหนดจรรยาบรรณลูกค้า - นโยบายการจัดซื้อจัดจ้าง	จำนวน % หรือคะแนนต้องผ่านเกณฑ์การประเมินด้านสิทธิมนุษยชน	Audit ผู้ค้า
ชั่วโมงการทำงานที่ติดต่อกันเป็นระยะเวลานาน (ผู้ค้า)	กลาง	- กำหนดจรรยาบรรณทางธุรกิจ - กำหนดจรรยาบรรณลูกค้า - นโยบายการจัดซื้อจัดจ้าง	จำนวน % หรือคะแนนต้องผ่านเกณฑ์การประเมินด้านสิทธิมนุษยชน	Audit ผู้ค้า

## อาชีวอนามัยและความปลอดภัย ความสำคัญและความมุ่งมั่นขององค์กร

บริษัทฯ ตระหนักดีว่าการบริหารจัดการด้านอาชีวอนามัยและความปลอดภัยที่ไม่มีประสิทธิภาพ นอกจากจะส่งผลกระทบต่อสุขภาพและการดำเนินชีวิตของผู้ปฏิบัติงานและครอบครัวแล้ว ยังอาจมีผลต่อภาพลักษณ์ขององค์กรอีกด้วย บริษัทฯ จึงมุ่งมั่นในการดูแลพนักงานและผู้เกี่ยวข้องทุกคนที่ปฏิบัติงานให้บริษัทฯ มีสภาพแวดล้อมในการปฏิบัติงานที่ถูกต้องเหมาะสมและมีความปลอดภัย

สรุปผลการดำเนินงาน	เป้าหมาย	2568	2567	2566
	2568			
อัตราการเกิดอุบัติเหตุของพนักงาน (TRIFR)	0	16.52	18.46	21.41
อัตราความถี่จากการบาดเจ็บจากการทำงานถึงขั้นหยุดงานของพนักงาน (LTIFR)	10.00	11.01	16.77	14.33
จำนวนพนักงาน เสียชีวิตจากการปฏิบัติงาน	0	0	0	0
อัตราการเกิดอุบัติเหตุของผู้รับเหมา (TRIFR)	0	0	0	0
อัตราความถี่จากการบาดเจ็บจากการทำงานถึงขั้นหยุดงานของผู้รับเหมา (LTIFR)	0	0	0	0
จำนวนผู้รับเหมา เสียชีวิตจากการปฏิบัติงาน	0	0	0	0
<b>*จำนวนการบาดเจ็บ/ชั่วโมงการทำงานทั้งหมด</b>				

### แนวทางการบริหารจัดการ

บริษัทฯ กำหนดวัตถุประสงค์และเป้าหมายด้านความปลอดภัย เพื่อให้การดำเนินงานเป็นไปตามนโยบายคุณภาพ สิ่งแวดล้อม และความปลอดภัย รวมทั้งสอดคล้องกับการวางแผนการดำเนินงานและบรรลุซึ่งข้อกำหนดที่เกี่ยวข้อง ได้ทำการแต่งตั้ง เพื่อให้เป็นไปตามเป้าหมายบริษัทฯ จึงแต่งตั้ง “คณะกรรมการความปลอดภัย อาชีวอนามัยและสภาพแวดล้อมในการทำงาน” รับผิดชอบในการดำเนินงานและติดตามบรรลุวัตถุประสงค์และเป้าหมายที่ตั้งไว้

## ภาพรวมการดำเนินงานในรอบปี

ในปี 2568 บริษัทฯ ได้ดำเนินการสอดคล้องตามแผนงานด้านความปลอดภัยในการทำงานที่กำหนดไว้ เช่น มีการอบรมพนักงานด้านความปลอดภัย และทำการซ่อมแผนกรณีเกิดเหตุฉุกเฉินและซ่อมอพยพหนีไฟ รวมถึงมีการปรับปรุงและพัฒนาสภาพแวดล้อมในการทำงานที่ไม่ปลอดภัย กำหนดพื้นที่เสี่ยงอันตรายในการปฏิบัติงาน พร้อมมาตรการควบคุมให้ถือปฏิบัติ ปรับเปลี่ยนวิธีการสื่อสารด้านความปลอดภัยที่ไม่เหมาะสม การสำรวจความปลอดภัยในการทำงานและติดตามการแก้ไข อีกทั้งบริษัทฯ ได้นำระบบมาตรฐานสากล ISO 45001 มาเป็นแนวทางในการบริหารจัดการระบบการจัดการอาชีวอนามัยและความปลอดภัยและใช้กรอบแนวทางการสร้างวัฒนธรรมความปลอดภัย โดยเน้นระบบความปลอดภัย ความรู้ความสามารถด้านความปลอดภัยและพฤติกรรมด้านความปลอดภัยในทุกหน่วยธุรกิจ



## กิจกรรมเพื่อดูแลความปลอดภัยของพนักงาน



จัดอบรมให้ความรู้ด้านความปลอดภัยและอาชีวอนามัย ได้แก่ หลักสูตรการตรวจสอบความปลอดภัยในโรงงาน หลักสูตรวิธีการสวมใส่ การบำรุงรักษาอุปกรณ์ป้องกันอันตรายส่วนบุคคล (PPE) หลักสูตรการขยับความปลอดภัยการระงับเหตุฉุกเฉิน ระหว่างการขนส่ง การฝึกซ้อมการดับเพลิงและอพยพหนีไฟ เพื่อพัฒนาบุคลากรให้ความรู้เกี่ยวกับทฤษฎีการใช้อุปกรณ์ระงับเหตุฉุกเฉิน ต่าง ๆ เช่น กิจกรรม KYT การให้ความรู้เรื่องโรคจากการทำงาน

ส่งเสริมให้พนักงานมีส่วนร่วมในการซื้อและประเมินความเสี่ยงอันตราย เพื่อพัฒนาระบบบริหารจัดการกระบวนการด้วยวิธีการดำเนินงานในลักษณะเชิงป้องกัน เช่น กิจกรรม ปรับปรุงสภาพแวดล้อมในการทำงานให้ปลอดภัย การปรับเปลี่ยนขั้นตอนการทำงาน การออกแบบทางวิศวกรรม เช่น เครื่องจักรเปิดฝาดัง 200 ลิตร เครื่อง Hydro press ดันของเสียที่มีความ (หนัก)ที่ไม่สามารถสูบเข้าเตาเผาได้



## ความเสี่ยงจากการดำเนินการของผู้รับเหมา-รับจ้าง

ทางบริษัทให้ความสำคัญในทุกๆด้านรวมถึงบุคคลภายนอก เช่น ผู้รับเหมา-รับจ้างที่เข้ามาทำงานในบริษัท ซึ่งบริษัทฯมีมาตรการควบคุมตั้งแต่ก่อนขาดต้นก่อนเข้าทำงาน ในการคัดเลือกผู้รับเหมา-รับจ้าง มีคุณภาพมาตรฐานในการทำงาน โปรไฟล์บริษัทผู้รับเหมา-รับจ้าง การให้บริการ ความน่าเชื่อถือ เชื่อมั่นว่าจะไม่ทิ้งงานและมีมาตรการด้านความปลอดภัยภายหลังจากการคัดเลือกจากจัดซื้อ จะมีการอบรมให้ความรู้ด้านความปลอดภัยของโรงงานและข้อกำหนดด้านความปลอดภัยของโรงงานและกฎหมายที่ต้องปฏิบัติตามให้กับผู้รับเหมาทราบก่อนเข้ามาทำงานในโรงงาน โดยจะมีรายชื่อ ผู้รับเหมา-รับจ้างที่ผ่านการอบรมและประเมินผ่านเกณฑ์ จะมีระยะเวลา 6 เดือน ภายหลังจากหมดอายุการอบรม จะต้องได้รับการอบรมใหม่ นอกจากนี้มีรายชื่อในบันทึกผ่านการอบรมแล้วก่อนเข้าทำงานจะต้องมีการทำประเมินความเสี่ยง(JSA)ก่อน เพื่อให้แผนกความปลอดภัยทราบถึงขั้นตอนการทำงานและความเสี่ยงอันตรายที่จะเกิดขึ้นในขั้นตอนการทำงานนั้นๆเพื่อนำมาวิเคราะห์หาวิธีการแก้ไขปรับปรุงเปลี่ยนขั้นตอน วิธีการทำงานหรือเครื่องจักรอุปกรณ์ที่ปลอดภัย และก่อนเข้าทำงานยังมีการเปิด Work permit และตรวจสอบเครื่องจักรอุปกรณ์ เครื่องมือ รวมถึงพื้นที่การทำงานว่ามีความปลอดภัยก่อนเริ่มงานทุกครั้ง



## ความผูกพัน กับผู้มีส่วนได้ส่วนเสีย

### ความสำคัญและความมุ่งมั่นขององค์กร

บริษัทฯ ตระหนักถึงความสำคัญของการมีส่วนร่วมของผู้มีส่วนได้เสีย โดยเชื่อมั่นว่าความคิดเห็นและข้อเสนอแนะของผู้มีส่วนได้เสียจะเป็นปัจจัยที่สำคัญที่ส่งผลต่อการบรรลุเป้าหมายในการพัฒนาองค์กร และสามารถเติบโตไปสู่ความยั่งยืนได้พร้อมทั้งสามารถสร้างคุณประโยชน์สูงสุดแก่ทุกฝ่าย บริษัทฯ เล็งเห็นความถึงความสำคัญ จึงได้มีการรับฟังความคิดเห็นข้อร้องเรียน รวมถึงข้อเสนอแนะของผู้มีส่วนได้เสียผ่านช่องทางต่างๆ รวมถึงสำรวจความคิดเห็นของผู้มีส่วนได้เสียทุกภาคส่วนตลอดห่วงโซ่คุณค่า เพื่อนำมาวิเคราะห์ ปรับปรุง พัฒนาแผนงานและแนวทางในการดำเนินงานสู่ความยั่งยืนต่อไป



### แนวทางการบริหารจัดการ

บริษัทฯ พัฒนารอบการบริหารจัดการการวิเคราะห์ผู้มีส่วนได้เสีย (Stakeholder Analysis) โดยผนวกเข้ากับกระบวนการกำหนดกลยุทธ์ขององค์กร นอกจากนี้ยังจัดทำมาตรฐานการบริหารจัดการการมีส่วนร่วมของผู้มีส่วนได้เสีย (Stakeholder Engagement) และมาตรฐานการจัดการข้อร้องเรียนชุมชน (Community Complaint Management) เพื่อให้การดำเนินงานเป็นไปในแนวทางเดียวกันในทุกธุรกิจ และเพื่อให้มั่นใจว่าทุกข้อร้องเรียนจะได้รับการตอบสนองอย่างเหมาะสม ในการดำเนินงาน บริษัทฯ ประเมินผลกระทบด้านสิ่งแวดล้อมและสังคมก่อนเริ่มโครงการ และในกรณีมีการเปลี่ยนแปลงที่มีนัยสำคัญ พร้อมทั้งสื่อสารผลการประเมิน

ให้ชุมชนรับทราบและมีความเข้าใจ นอกจากนี้ บริษัทฯ ยังมีการวิเคราะห์ผู้มีส่วนได้เสีย และศึกษาข้อมูลพื้นฐานของชุมชนใกล้เคียง ทั้งก่อนเริ่มโครงการและระหว่าง การดำเนินงาน

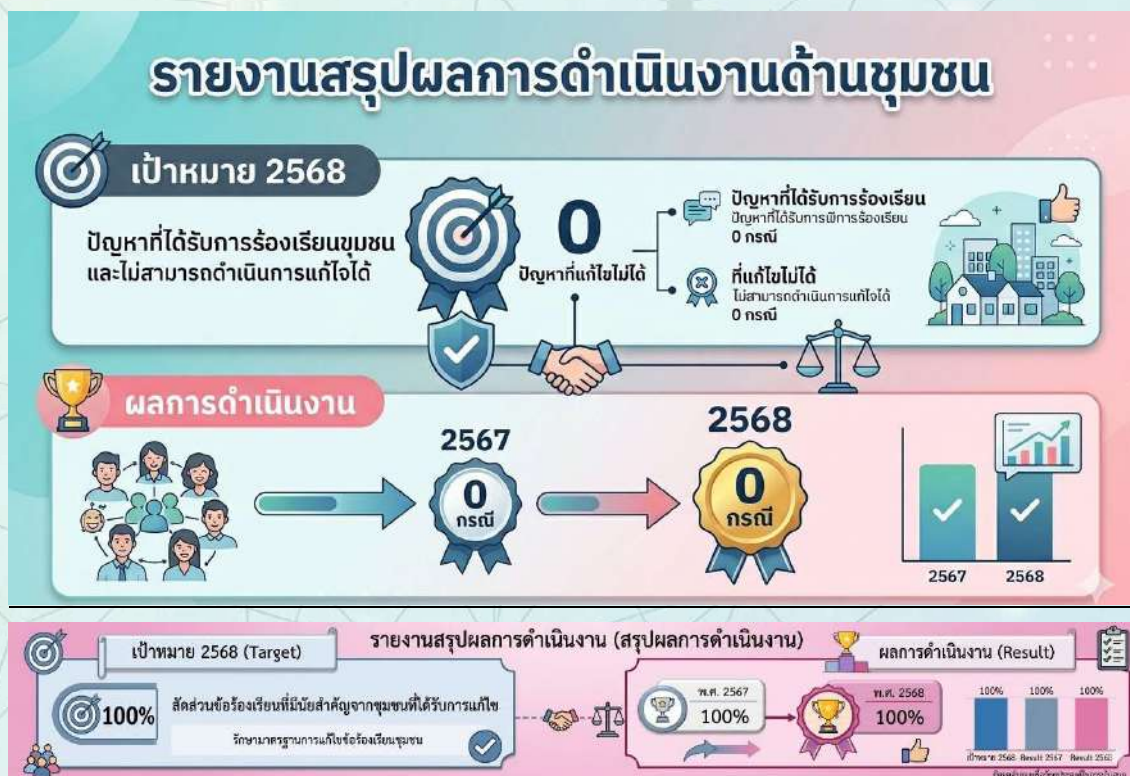


### ภาพรวมการดำเนินงานในรอบปี

ปี 2568 บริษัทฯ ยังไม่พบข้อร้องเรียนที่มีนัยสำคัญจากผู้มีส่วนได้เสีย

## การมีส่วนร่วมของชุมชนและสังคม ความสำคัญและความมุ่งมั่นขององค์กร

บริษัทฯ มุ่งที่จะรับฟังความคิดเห็นและสร้างการมีส่วนร่วมของชุมชน เพื่อให้ได้เป็นส่วนหนึ่งในการช่วยบรรเทา แบ่งเบา ลดความกังวลและช่วยเหลือสังคม เพื่อพัฒนาภาพชีวิตความเป็นอยู่ของผู้คน และช่วยสร้างสังคมแห่งการเอื้อเฟื้อเกื้อกูลกันบนแนวทางแห่งความยั่งยืน โดยการสร้างคุณค่าและความไว้วางใจให้กับผู้มีส่วนได้เสียตามพันธกิจขององค์กรที่ตั้งไว้ รวมถึงนำข้อคิดที่ได้จากการดำเนินงานมาปรับปรุง พัฒนา และสนับสนุนเพื่อนำไปสู่ความยั่งยืนต่อไป ดังนั้นการมีส่วนร่วมของผู้มีส่วนได้เสียจึงเป็นหนึ่งในประเด็นที่บริษัทฯ ให้ความสำคัญมาตลอด โดยเฉพาะอย่างยิ่งชุมชนและสังคมซึ่งเป็นหนึ่งในผู้มีส่วนได้เสียหลัก



## แนวทางการบริหารจัดการ

บริษัทฯ พัฒนาการบริหารจัดการและนโยบายต่าง ๆ ซึ่งได้ทำการวิเคราะห์ผู้มีส่วนได้เสีย (Stakeholder Analysis) ในทุกระบวนการ นอกจากนี้ยังได้จัดทำมาตรฐานการบริหารจัดการ การมีส่วนร่วมของผู้มีส่วนได้เสีย (Stakeholder Engagement) และ มาตรฐานการจัดการข้อร้องเรียนจากชุมชน (Community Complaint Management) เพื่อให้องค์กรดำเนินงานเป็นไปในแนวทางเดียวกันในทุกกลุ่มธุรกิจ และ สร้างความเชื่อมั่นว่าทุกข้อร้องเรียนจะได้รับการตอบสนองอย่างเหมาะสมจากทุกฝ่าย

## ภาพรวมการดำเนินงานในรอบปี

ในปี พ.ศ. 2568 บริษัทฯ ดำเนินธุรกิจภายใต้กรอบแนวคิดด้านความยั่งยืน โดยให้ความสำคัญกับหลักการ ESG (Environmental, Social and Governance) อย่างเป็นรูปธรรม โดยเฉพาะมิติด้านสังคม (Social) บริษัทฯ มุ่งส่งเสริมอาชีพและสนับสนุนผู้ประกอบการ SME ไทยรายย่อย เพื่อสร้างโอกาสทางเศรษฐกิจและยกระดับศักยภาพของผลิตภัณฑ์ท้องถิ่นที่สะท้อนอัตลักษณ์และภูมิปัญญาไทยให้สามารถแข่งขันในระดับสากลบริษัทฯ ได้คัดเลือกและนำผลิตภัณฑ์จากผู้ประกอบการ SME ไทยมาจัดทำเป็นกระเช้าของขวัญ จำนวน 48 กระเช้า รวมมูลค่า 39,437 บาท เพื่อมอบให้แก่ลูกค้าและคู่ค้าเนื่องในโอกาสวันขึ้นปีใหม่และวันสำคัญต่าง ๆ ตลอดปี การดำเนินการดังกล่าว นอกจากจะเป็นการสร้างและรักษาความสัมพันธ์อันดีกับผู้มีส่วนได้ส่วนเสียแล้ว ยังเป็นการกระจายรายได้สู่ชุมชน เสริมสร้างความเข้มแข็งให้แก่เศรษฐกิจฐานราก และสะท้อนถึงการกำกับดูแลกิจการที่ดี (Governance) ควบคู่กับการดำเนินธุรกิจอย่างมีความรับผิดชอบและยั่งยืนตามหลัก ESG



## กิจกรรมให้ความรู้สอนอาชีพให้กับชุมชน

### วัตถุประสงค์

1. เพื่อส่งเสริมให้ชุมชนมีรายได้เพิ่มขึ้น โดยการนำทักษะอาชีพที่ได้เรียนรู้ไปประกอบอาชีพหรือสร้างรายได้เสริมในชีวิตประจำวัน
2. เพื่อพัฒนาทักษะอาชีพและเพิ่มศักยภาพของคนในชุมชน ให้สามารถพึ่งพาตนเองได้อย่างยั่งยืน
3. เพื่อสร้างความเข้มแข็งและความสามัคคีในชุมชน ผ่านการเรียนรู้และทำกิจกรรมร่วมกัน สร้างเครือข่ายความร่วมมือในท้องถิ่น

ซึ่งชุมชนที่ได้เข้าร่วมกิจกรรมกับทางบริษัท อัครีปการ จำกัด (มหาชน) ที่ได้เข้าร่วมกิจกรรมสอนอาชีพ จำนวน ชุมชน ต้นแบบ 5 ในการเข้าร่วมกิจกรรม ได้แก่ 1. ชุมชนหมู่บ้านซิลต้าวีทเลข 2. ชุมชนวัดศรีจันทร์สาธุประดิษฐ์ (คอตอฝั่งน้ำเค็ม) 3. ชุมชนหมู่บ้านเมืองเอก 4. ชุมชนที่เจซี (คอตอฝั่งน้ำจืด) 5. ชุมชนหมู่บ้านยั่งยืน ทั้งนี้จำนวนผู้เข้าร่วมกิจกรรม 200 คน ชุมชนละ 40 คน ทั้งหมด 5 ชุมชนบริเวณใกล้เคียงที่เข้าร่วมกิจกรรมการสอนอาชีพเมนูที่นำมาสอนให้กับชุมชนได้แก่ แซนวิชเกาหลีและน้ำนมสตอเบอร์รี่ เมนูทำง่ายและเน้นด้านสุขภาพและอนามัยให้กับชุมชน และสามารถนำไปต่อยอดอาชีพในการทำเป็นอาชีพเสริมหรืออาชีพหลักได้อีกด้วย ทั้งนี้ ค่าใช้จ่ายในการดำเนินโครงการอยู่ที่ 83,200 บาท



## การพัฒนาชุมชน

### ความสำคัญและความมุ่งมั่นขององค์กร

บริษัทฯ ให้ความสำคัญกับการพัฒนาเพื่อสร้างความยั่งยืนให้แก่ชุมชน เนื่องจากการได้รับการยอมรับและความไว้วางใจจากชุมชนซึ่งเป็นหนึ่งในผู้มีส่วนได้เสียหลักของ บริษัทฯ เป็นพื้นฐานที่สำคัญในการดำเนินธุรกิจ



### แนวทางการบริหารจัดการ

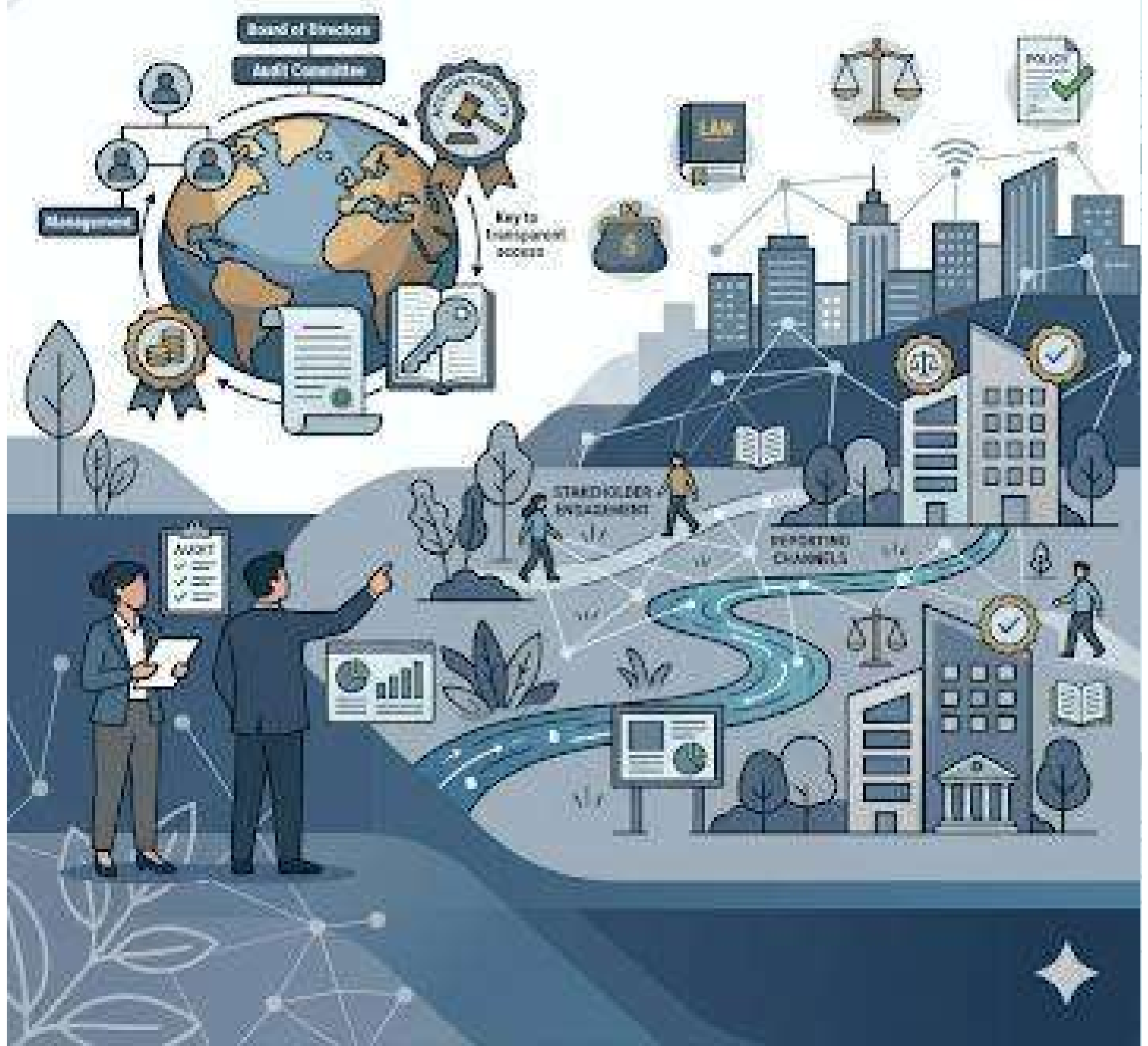
บริษัทฯ กำหนดกลยุทธ์การพัฒนาชุมชนให้สอดคล้องกับเป้าหมายการพัฒนาอย่างยั่งยืน (Sustainable Development Goals: SDGs) ภายใต้กรอบการพัฒนาชุมชน 6 ด้าน และการร่วมมือกันระหว่าง บริษัทฯ ชุมชน และภาครัฐ บริษัทฯ ได้พัฒนามาตรฐานการดำเนินงานเพื่อจัดการข้อมูลผลกระทบทางสังคม นอกจากนี้ บริษัทฯ ยังประเมินผลกระทบทางสังคมของโครงการพัฒนาชุมชนเพื่อสะท้อนประสิทธิผลของโครงการและนำผลการประเมินไปใช้ปรับปรุงการดำเนินงานให้มีประสิทธิภาพเพื่อบรรลุเป้าหมายการพัฒนาอย่างยั่งยืน



### ภาพรวมการดำเนินงานในรอบปี

ในปี 2568 บริษัทฯ ได้ดำเนินการสำรวจความพึงพอใจของผู้มีส่วนได้เสียต่อโครงการพัฒนาชุมชน จากผลสำรวจทั้งหมด 31 ชุมชนพบว่ามีความพึงพอใจอยู่ในระดับ "ดีมาก" สำหรับชุมชนอื่น ๆ จะดำเนินการตามแผนงานในปีต่อไป

# ด้านธรรมาภิบาล



## การบริหารจัดการเพื่อความยั่งยืน



### ความสำคัญและความมุ่งมั่นขององค์กร

บริษัทฯ ดำเนินธุรกิจด้วยความตระหนักถึงความสำคัญของการพัฒนาองค์กรอย่างยั่งยืน (Sustainability Development) ซึ่งหมายถึง การบริหารจัดการที่มุ่งมั่นให้การดำเนินงานมีความสอดคล้องกับวิสัยทัศน์องค์กร "ลูกค้าเป็นศูนย์กลาง" "Customer Centric" โดยนำมาใช้เป็นแนวทางในการดำเนินงานขององค์กรให้ครอบคลุมทุกมิติ ทั้งด้านเศรษฐกิจ สังคม และสิ่งแวดล้อม ภายใต้หลักธรรมาภิบาลที่ดี เพื่อดำเนินธุรกิจในกลุ่มของบริษัท ฯ ให้เกิดการส่งเสริมคุณภาพชีวิตของกลุ่มลูกค้า ตลอดจนผู้มีส่วนได้เสียในห่วงโซ่คุณค่า ด้วยความโปร่งใส มีมาตรฐานด้านความปลอดภัยและสุขอนามัยที่ดี การอยู่ร่วมกับชุมชนอย่างยั่งยืน รวมถึงการดูแลและอนุรักษ์ทรัพยากรธรรมชาติและสิ่งแวดล้อมซึ่งบริษัทฯ เปิดเผยนโยบายด้านความยั่งยืนที่เว็บไซต์ [www.akkhie.com](http://www.akkhie.com)



### แนวทางการบริหารจัดการ

บริษัทฯ ยึดมั่นในการดำเนินธุรกิจโดยปฏิบัติตามกฎระเบียบข้อบังคับ ทั้งนี้เพื่อประสิทธิภาพของระบบการบริหารจัดการเพื่อความยั่งยืน บริษัท ฯ จัดตั้งคณะกรรมการกำกับดูแลการดำเนินงานด้านความรับผิดชอบต่อสังคม โดยมีวัตถุประสงค์เพื่อเป็นแนวทางในการประเมินความมุ่งมั่นขององค์กรในด้านความยั่งยืนและประสิทธิภาพโดยรวม สามารถก้าวไปได้ไกลกว่าการปฏิบัติตามกฎหมายขั้นพื้นฐาน และส่งเสริมความเข้าใจร่วมกันในด้านความรับผิดชอบต่อสังคม ทำให้ธุรกิจและองค์กรสามารถแปลงหลักการไปสู่การดำเนินการอย่างมีประสิทธิภาพ และมีการพัฒนาอย่างต่อเนื่อง นอกจากนี้ บริษัทฯ ได้ผนวกประเด็นความเสี่ยงด้าน ESG เข้ากับระบบการบริหารจัดการความเสี่ยงขององค์กร ภายใต้การกำกับดูแลของคณะกรรมการกำกับดูแล

กิจการและความยั่งยืน ซึ่งบริษัทฯ เปิดเผยนโยบายความรับผิดชอบต่อสังคมที่เว็บไซต์ [www.akkhie.com](http://www.akkhie.com)

ทั้งนี้คณะอนุกรรมการกำกับดูแลกิจการและความยั่งยืน ประกอบด้วยกรรมการอิสระ และประธานเจ้าหน้าที่บริหารซึ่งเป็นหนึ่งในคณะกรรมการบริษัท ทำหน้าที่กำกับดูแล ให้คำปรึกษาและกำหนดแนวทางปฏิบัติ ตามหลักกำกับดูแลกิจการที่ดี และหลักความรับผิดชอบต่อสังคม และสิ่งแวดล้อมของบริษัทฯ โดยจัดให้มีการประชุมปีละ 2 ครั้ง

**คณะอนุกรรมการกำกับดูแลกิจการและความยั่งยืน**

			
นายประยูร บุญลือชัย ประธานอนุกรรมการ กำกับดูแลกิจการและยั่งยืน	นายศักดิ์ชาย ววศ์ชัยสุริยะ อนุกรรมการ กำกับดูแลกิจการและยั่งยืน	นางสาวบุญจวรรณ ประสานศัพท์ อนุกรรมการ กำกับดูแลกิจการและยั่งยืน	นายวิรัช เหลืองวีริยะ อนุกรรมการ กำกับดูแลกิจการและยั่งยืน

### การประชุมคณะอนุกรรมการกำกับดูแลกิจการและความยั่งยืน

บริษัทฯ จัดประชุมคณะอนุกรรมการกำกับดูแลกิจการและความยั่งยืน 2 ครั้งต่อปี อนุกรรมการเข้าประชุมครบทุกครั้งเพื่อติดตามผลการดำเนินงานด้านการกำกับดูแลกิจการและยั่งยืน รวมถึงสนับสนุนคณะกรรมการบริษัทในการกำกับดูแลเรื่องต่างๆ ที่เกี่ยวข้องทางด้านความยั่งยืน(ESG) โดยพิจารณาสำคัญดังนี้

1. พิจารณาทบทวนนโยบายและขั้นตอนการกำกับดูแลกิจการและความยั่งยืนของบริษัทฯ ให้สอดคล้องกับแนวปฏิบัติการกำกับดูแลกิจการที่ดี สำหรับบริษัทจดทะเบียน ปี 2560 (Corporate Governance Code : "CG Code") และให้สอดคล้องกับการดำเนินธุรกิจและเป้าหมายการพัฒนาที่ยั่งยืน
2. พิจารณาและให้ความเห็นชอบแผนการดำเนินงานด้านการกำกับดูแลกิจการและความยั่งยืนของบริษัทฯ โดยมุ่งเน้นกำกับดูแลให้มีการปฏิบัติตามข้อกำหนดกฎหมาย และแนวปฏิบัติที่ดี ตลอดจนให้ข้อเสนอแนะและติดตามความคืบหน้าของผลการดำเนินงาน
3. ส่งเสริมและสนับสนุนให้พนักงานปฏิบัติตามนโยบายและขั้นตอนการกำกับดูแลกิจการและความยั่งยืน จรรยาบรรณธุรกิจ และแนวปฏิบัติที่สำคัญขององค์กร
4. ทำการทบทวนปรับปรุงกฎบัตรของคณะกรรมการกำกับดูแลกิจการและความยั่งยืน เพื่อถ่วงดุลเรื่องต่าง ๆ ตามบทบาทหน้าที่ เพื่อปรับปรุงการปฏิบัติหน้าที่ให้เกิดประโยชน์สูงสุด

### **ภาพรวมการดำเนินงานในรอบปี**

จากการปฏิบัติหน้าที่ในรอบปีที่ผ่านมาคณะกรรมการกำกับดูแลกิจการและความยั่งยืน ได้มุ่งมั่นในการกำกับดูแลกิจการที่ดี และจรรยาบรรณทางธุรกิจ ส่งเสริมการจัดการด้านความยั่งยืน และการต่อต้านการทุจริต ซึ่งเป็นแรงผลักดันที่สำคัญในการบรรลุความเป็นเลิศด้านการดำเนินงานที่โปร่งใส ยุติธรรม และตรวจสอบได้ อีกทั้งยังมุ่งเน้นการสร้างภูมิคุ้มกันให้แก่ สิ่งแวดล้อมและสังคม เพื่อที่จะดำเนินธุรกิจควบคู่ไปกับภูมิคุ้มกันที่ดีของสิ่งแวดล้อมและสังคม ให้มีความมั่นคงและยั่งยืนต่อไป ทั้งนี้บริษัทฯ ได้รับผลการประเมิน “ดีเลิศ” ระดับ 5 ดาว สำหรับการประเมินการกำกับดูแลกิจการบริษัทจดทะเบียนไทย ตามเกณฑ์ ASEAN Corporate Governance Scorecard (ASEAN CG Scorecard)

## การพัฒนาศักยภาพของคณะกรรมการบริษัท

ในรอบปีที่ผ่านมา คณะกรรมการบริษัทเข้าร่วมการอบรมหลักสูตรต่างๆ เพื่อพัฒนาความรู้ความสามารถดังนี้

รายชื่อกรรมการ	หลักสูตร
นายอุทัย จันทิมา	<input type="checkbox"/> อบรมหลักสูตร ESG Risks Mitigation สิ่งที่กรรมการต้องรู้ก่อนที่ความเสี่ยงจะกลายเป็นจุดเปลี่ยนขององค์กร
นายธีรศักดิ์ พงศ์พนาไกร	<input type="checkbox"/> อบรมหลักสูตร ESG Risks Mitigation สิ่งที่กรรมการต้องรู้ก่อนที่ความเสี่ยงจะกลายเป็นจุดเปลี่ยนขององค์กร
นายวันชัย เหลืองวิริยะ	<input type="checkbox"/> อบรมหลักสูตรเชิงนโยบาย เพื่อการลด-เลิกใช้สาร HCFCs/HFCs ในภาคอุตสาหกรรมไทย
นายสุวัฒน์ เหลืองวิริยะ	<input type="checkbox"/> อบรมหลักสูตร ESG กับโอกาสและความเสี่ยง ประจำปี 2568 จากสมาคมบริษัทจดทะเบียนไทย
นายสุทัศน์ บุญยอุดมศาสตร์	<input type="checkbox"/> อบรมหลักสูตร IR Sharing 1/2025 หัวข้อ “ Best Practices for IR Websites and Leveraging Digital Tools” <input type="checkbox"/> อบรมหลักสูตร TLCA CFO CPD ครั้งที่ 4/2025 หัวข้อ มาตรฐานการรายงานทางการเงินที่เกี่ยวข้องกับการเปลี่ยนแปลงสภาพภูมิอากาศ (Climate - Related Risks) <input type="checkbox"/> อบรมหลักสูตร TLCA CFO Professional Development Program (TLCA CFO CPD) ครั้งที่ 6/2025 หัวข้อ Green Bond และประโยชน์ที่ยั่งยืน <input type="checkbox"/> อบรมหลักสูตร TLCA CFO Professional Development Program (TLCA CFO CPD) ครั้งที่ 5/2025 หัวข้อ การวางระบบบัญชี
นางสาวนิตดา วรพิทยาฤกษ์	<input type="checkbox"/> The Future of Sustainable Supply Chain Management : Sharing from Leader in Action. <input type="checkbox"/> อบรมหลักสูตร ความเป็นผู้นำด้านอุตสาหกรรมที่ยั่งยืนและเป็นมิตรต่อสิ่งแวดล้อม (SGIL) <input type="checkbox"/> อบรมหลักสูตร ESG Risks Mitigation สิ่งที่กรรมการต้องรู้ก่อนที่ความเสี่ยงจะกลายเป็นจุดเปลี่ยนขององค์กร <input type="checkbox"/> อบรมหลักสูตรปฏิบัติการควบคุมภายในด้วย AI : สร้างเกราะป้องกันให้ธุรกิจ
นายประยุทธ วิบูลศิริชัย	<input type="checkbox"/> อบรมหลักสูตร ESG Risks Mitigation สิ่งที่กรรมการต้องรู้ก่อนที่ความเสี่ยงจะกลายเป็นจุดเปลี่ยนขององค์กร
นายศักดิ์ชาย วงศ์ชัยสุริยะ	<input type="checkbox"/> อบรมหลักสูตร ESG Risks Mitigation สิ่งที่กรรมการต้องรู้ก่อนที่ความเสี่ยงจะกลายเป็นจุดเปลี่ยนขององค์กร
รายชื่อกรรมการ	หลักสูตร
นางสาวเบญจวรรณ ประสานศัพท์	<input type="checkbox"/> อบรมหลักสูตร ESG Risks Mitigation สิ่งที่กรรมการต้องรู้ก่อนที่ความเสี่ยงจะกลายเป็นจุดเปลี่ยนขององค์กร

## จรรยาบรรณธุรกิจ

### ความสำคัญและความมุ่งมั่นขององค์กร

บริษัท อัครีปราการ จำกัด (มหาชน) มีเจตนารมณ์ที่จะส่งเสริมให้เป็นองค์กรที่มีประสิทธิภาพทั้งในการดำเนินธุรกิจ มีการกำกับดูแลกิจการที่ดี มีการบริหารจัดการที่เป็นเลิศ และดำเนินธุรกิจด้วยความรับผิดชอบต่ออย่างมีจรรยาบรรณ เป็นธรรม โปร่งใส และตรวจสอบได้ โดยมุ่งมั่นที่จะสร้างความเจริญเติบโตอย่างยั่งยืนร่วมกัน บริษัทฯ จึงได้กำหนดจรรยาบรรณทางธุรกิจ ซึ่งกรรมการผู้บริหาร และพนักงาน จะยึดถือเป็นแนวทางการปฏิบัติในการทำงาน เพื่อให้ผู้บริหารและพนักงานนำไปเป็นแนวทางในการปฏิบัติ ได้มีการเผยแพร่ใน [www.akkhie.com](http://www.akkhie.com)



### แนวทางการบริหารจัดการ

บริษัทฯ กำหนดให้เป็นหน้าที่และความรับผิดชอบของกรรมการ ผู้บริหาร และพนักงานทุกคนจะต้องรับทราบทำความเข้าใจ และปฏิบัติตามนโยบายและข้อปฏิบัติที่กำหนดไว้อย่างเคร่งครัด และให้นำนโยบายการกำกับดูแลกิจการของบริษัทฯ และจรรยาบรรณ ธุรกิจแสดงบนเว็บไซต์ ของบริษัทฯ [www.akkhie.com](http://www.akkhie.com) เพื่อเพิ่มช่องทางให้ผู้บริหาร พนักงาน ได้ทราบถึงแนวทางการปฏิบัติ และนำไปปฏิบัติอย่างมีประสิทธิภาพ เพื่อบรรลุเป้าหมายทางธุรกิจเพื่อประโยชน์ของผู้มีส่วนได้เสียทุกฝ่าย

### ภาพรวมการดำเนินงานในรอบปี

ในปี 2568 บริษัทฯ จัดให้มีการอบรมเพื่อส่งเสริมความรู้ความเข้าใจด้านธรรมาภิบาลให้กับพนักงาน ซึ่งเป็นหลักสูตรที่ส่งเสริมให้พนักงานมีความตระหนัก และเป็นแนวทางการปฏิบัติในการทำงาน อาทิ จรรยาบรรณธุรกิจ นโยบายต่อต้านคอร์รัปชั่น กฎหมายที่เกี่ยวข้อง เป็นต้น ทั้งนี้บริษัทฯ ไม่พบการฝ่าฝืนจรรยาบรรณธุรกิจ ในรอบปีที่ผ่านมา

## การต่อต้านการทุจริตคอร์รัปชัน

### ความสำคัญและความมุ่งมั่นขององค์กร

บริษัทฯ มีเจตจำนงในการดำเนินธุรกิจด้วยความโปร่งใส มีความเป็นธรรม ซื่อสัตย์ สุจริต และยึดมั่นในความรับผิดชอบต่อสังคมและสิ่งแวดล้อม รวมทั้งผู้มีส่วนได้เสียทุกกลุ่ม ตามหลักบรรษัทภิบาลที่ดีและจรรยาบรรณทางธุรกิจ ซึ่งสอดคล้องกับนโยบายและเจตนารมณ์ของบริษัทฯ ที่มุ่งมั่นในการต่อต้านการทุจริตคอร์รัปชันทุกรูปแบบ จึงได้กำหนดนโยบายการต่อต้านคอร์รัปชัน รวมทั้งได้กำหนดหน้าที่ความรับผิดชอบ แนวปฏิบัติ และข้อกำหนดในการดำเนินงานของผู้เกี่ยวข้องและแนวทางการปฏิบัติอย่างเหมาะสมเป็นลายลักษณ์อักษรที่ชัดเจน เพื่อให้บุคลากรทุกๆ ฝ่ายและทุกๆ ระดับในองค์กรมีส่วนร่วมในการป้องกันการทุจริตและคอร์รัปชันในทุกกิจกรรมของธุรกิจ ซึ่งบริษัทฯ เปิดเผยนโยบายต่อต้านการคอร์รัปชันที่เว็บไซต์ [www.akkhie.com](http://www.akkhie.com)

### แนวทางการบริหารจัดการ

บริษัทฯ เป็นแนวร่วมต่อต้านคอร์รัปชันของภาคเอกชนไทย (CAC) เป็นความมุ่งมั่นของภาคเอกชนไทยในการที่จะเข้ามามีส่วนร่วมในการแก้ไขปัญหาทุจริตคอร์รัปชัน โดยมุ่งสร้างและขยายแนวร่วมในภาคเอกชนเพื่อให้เกิดกระแสต่อต้านการทุจริตคอร์รัปชันในทุกรูปแบบ อีกทั้งยังมุ่งทบทวนปรับปรุงนโยบายและกระบวนการทำงานที่เกี่ยวข้องให้มีความสอดคล้องตอบสนองกับการเปลี่ยนแปลงของข้อกำหนดของกฎหมาย พร้อมกับการสื่อสารนโยบายและแนวปฏิบัติให้แก่พนักงานทุกระดับในบริษัทฯ ตลอดจนคู่ค้าธุรกิจได้รับทราบแนวปฏิบัติที่ถูกต้องและดำเนินไปในทิศทางเดียวกัน เพื่อป้องกันไม่ให้เกิดการทุจริตคอร์รัปชัน รวมทั้งมีระบบการจัดการข้อร้องเรียนสำหรับผู้มี

ส่วนได้ส่วนเสียทุกกลุ่ม เพื่อจัดการกรณีการเกิดทุจริตทุกๆ รูปแบบในบริษัท และเพื่อให้เกิดการปฏิบัติงานอย่างโปร่งใสตลอดห่วงโซ่คุณค่า

### การรับเรื่องร้องเรียนและการแจ้งเบาะแสการกระทำผิดด้านธรรมาภิบาล

บริษัทฯ ได้จัดทำนโยบายการแจ้งเบาะแสการกระทำผิดและการคอร์รัปชัน (Whistle-Blowing Policy) ขึ้นเพื่อกำหนดแนวปฏิบัติที่โปร่งใสและเที่ยงธรรมและกำหนดช่องทางในการรายงานและสนับสนุนให้พนักงานทุกคนให้ข้อมูลรายงานเบาะแสการกระทำผิดหรือการทุจริตใด ๆ ที่เกิดขึ้นในบริษัท ซึ่งเป็นการป้องปรามการกระทำผิดและการทุจริตที่อาจเกิดขึ้นในองค์กร และช่วยให้สามารถตรวจพบและลดความเสียหายจากการกระทำผิดหรือการทุจริต รวมถึงเพื่อให้การคุ้มครองพนักงานที่ได้ให้ข้อมูลความร่วมมือหรือความช่วยเหลือใด ๆ แก่บริษัทฯ อันเกี่ยวข้องกับ การกระทำผิดและการทุจริต ไม่ให้ถูกคุกคาม ข่มขู่เปลี่ยนแปลงตำแหน่งงาน ลักษณะงาน หรือสถานที่ทำงาน พักงาน ไล่ออก หรือกระทำการอื่นใดที่มีลักษณะเป็นการปฏิบัติอย่างไม่เป็นธรรมซึ่งบริษัทฯ เปิดเผยนโยบายการแจ้งเบาะแสการกระทำผิดและการคอร์รัปชันที่เว็บไซต์ [www.akkhie.com](http://www.akkhie.com)



### กระบวนการป้องกันการเกิดซ้ำ

**สื่อสาร และสร้างตระหนัก**  
ให้พนักงานปฏิบัติตามนโยบาย

- สื่อสารเกี่ยวกับจริยธรรมและจรรยาบรรณธุรกิจ ข้อควรปฏิบัติในการทำงาน รวมถึงมาตรการในการต่อต้านคอร์รัปชันและการรับของขวัญ ผ่านการอบรมพนักงาน และการประชุมโครงการประจำเดือน

**กำกับดูแลให้พนักงานปฏิบัติตามขั้นตอน**

- กำหนดเป้าหมายกรณีทุจริต เท่ากับ 0
- ปรับปรุงมาตรฐานการตรวจสอบระบบจัดซื้อ และระบบควบคุมคุณภาพ
- ติดตามและรายงานผลการการทุจริต ในที่ประชุมโครงการเป็นประจำทุกเดือน
- ปรับปรุงแบบประเมินผลการปฏิบัติงานของ ผู้รับจ้าง, คู่ค้า, ผู้รับเหมา และส่วนงานที่เกี่ยวข้องโดยเน้นและให้ครอบคลุมประเมินด้านการต่อต้านการคอร์รัปชันอย่างครบถ้วน

**การติดตามและตรวจสอบ**

- พัฒนาระบบประเมินผลการปฏิบัติงานของผู้รับจ้าง, คู่ค้า, ผู้รับเหมา และส่วนงานที่เกี่ยวข้อง โดยเน้นและให้ครอบคลุมประเมินด้านการต่อต้านการคอร์รัปชันให้ครบถ้วน
- ตรวจสอบระบบประเมินคุณภาพโดยเจ้าหน้าที่ควบคุมคุณภาพจากภายในและภายนอก
- พัฒนาระบบแจ้งเตือนการรายงานข้อร้องเรียนให้สามารถใช้งานได้และมีประสิทธิภาพที่อยู่เสมอ

© All Rights Reserved. Clearer. Beautiful. Cohesive. Modern.

### ภาพรวมการดำเนินงานในรอบปี

ในปี 2568 บริษัทฯ ได้เชิญคู่ค้าจำนวน 61 บริษัท มีบริษัทคู่ค้าจำนวน 51 บริษัท คิดเป็นร้อยละ 83.61 เข้าร่วมรับฟังนโยบายต่อต้านการคอร์รัปชัน ทั้งนี้บริษัทฯ ได้กล่าวเชิญชวน และจะสนับสนุนให้คู่ค้าร่วมเป็นแนวร่วมต่อต้านคอร์รัปชันของภาคเอกชนไทย (CAC)

ในปี 2568 บริษัทฯ ได้มีการปฏิบัติตามนโยบายอย่างต่อเนื่อง และไม่พบข้อร้องเรียนเกี่ยวกับการกระทำผิดด้านทุจริตคอร์รัปชันภายในองค์กร

# การส่งเสริมวัฒนธรรมความโปร่งใสและต่อต้านคอร์รัปชัน (CAC) Annual Partner Meeting 2025



คู่ค้าร่วมประกาศเจตนารมณ์ CAC DECLARED อย่างพร้อมเพรียง

กิจกรรมการให้ความรู้  
(Training & Workshop)

ความมีส่วนร่วมของคู่ค้า  
(Partner Engagement)



การประชุมและอบรมเชิงปฏิบัติการเพื่อสร้างความเข้าใจเรื่องธรรมาภิบาล





## การจัดการคู่ค้า

### ความสำคัญและความมุ่งมั่นขององค์กร

บริษัทฯ มีความมุ่งมั่นที่จะดำเนินธุรกิจให้เติบโตอย่างยั่งยืนควบคู่ไปกับการกำกับดูแลกิจการเพื่อชุมชน สังคม และสิ่งแวดล้อม อีกทั้งบริษัทฯ ให้ความสำคัญกับการบริหารจัดการห่วงโซ่อุปทาน จึงได้กำหนดจรรยาบรรณของคู่ค้า (Supplier Code of Conduct) โดยพิจารณาเนื้อหาและขอบเขตให้อยู่ภายใต้ข้อกำหนด ข้อบังคับและกฎหมายที่เกี่ยวข้อง ซึ่งจะช่วยผลักดันให้คู่ค้าของบริษัทฯ มีการดำเนินงานอย่างมีจริยธรรม เกิดความรับผิดชอบต่อสังคม มีการดูแลอาชีวอนามัยและความปลอดภัยของลูกค้า รวมถึงการให้ความสำคัญต่อการบริหารจัดการสิ่งแวดล้อมต่าง ๆ ที่เกี่ยวข้องอย่างยั่งยืน โดยบริษัทฯ ให้การส่งเสริม สนับสนุนให้คู่ค้าดำเนินธุรกิจอย่างมีจริยธรรม เคารพสิทธิเสรีภาพ ดูแลด้านแรงงานและสิทธิมนุษยชน ดูแลด้านอาชีวอนามัย ความปลอดภัยและสิ่งแวดล้อม รวมทั้งติดตามการนำ "จรรยาบรรณของคู่ค้า" ไปปฏิบัติให้บรรลุตามวัตถุประสงค์

### แนวทางการบริหารจัดการ

#### การเลือกคู่ค้าผ่านการประเมิน ESG

เพื่อให้มั่นใจว่าคู่ค้าทุกรายในห่วงโซ่อุปทานจะดำเนินธุรกิจบนพื้นฐานของความรับผิดชอบต่อสังคม สิ่งแวดล้อม และมีจริยธรรม บริษัทฯ นำเกณฑ์ด้าน ESG มาใช้เป็นส่วนหนึ่งในการคัดเลือกคู่ค้า โดยใช้แบบประเมินผู้ขาย/ผู้รับเหมาในการประเมินคุณสมบัติทั้งคู่ค้ารายใหม่ก่อนเข้าสู่กระบวนการจัดซื้อจัดจ้างและคู่ค้าที่ร่วมงานกันอยู่ในปัจจุบัน แบบประเมินดังกล่าวมีการประเมินหลากหลายมิติ รวมถึง การประเมินด้านความยั่งยืน ESG โดยคู่ค้าที่ได้ผลการประเมินตั้งแต่ 70% จะสามารถลงทะเบียนเป็นคู่ค้าขึ้นทะเบียน (Approved Vendor List) ของบริษัทฯ



การให้ความสำคัญต่อคู่ค้าเสมือนเป็นคู่ธุรกิจ และมีการเตรียมความพร้อมของงานด้านจัดซื้อ/จัดจ้างและสัญญา เพื่อให้การบริหารจัดการตามกระบวนการเป็นไปด้วยดีตามแผนอย่างชัดเจน และมีประสิทธิภาพ บริษัทฯ จึงได้จัดทำ “แผนการส่งเสริมให้เกิดการพัฒนาอย่างยั่งยืนกับคู่ค้า” โดยกำหนดให้เป็นโครงการดังนี้

โครงการ “จัดซื้อจัดจ้างสีเขียว” โดยมีการกำหนดเป็นคู่มือการจัดซื้อ-จัดจ้างสีเขียว และมีการสื่อสารให้บุคลากรขององค์กรรับทราบวิธีการ และรายการสินค้าสีเขียวเริ่มดำเนินการตั้งแต่ปี 2561 ถึงปัจจุบัน

โครงการ “พัฒนาการจัดการสิ่งแวดล้อมและความปลอดภัย” เพื่อส่งเสริมและพัฒนาคู่ค้า ให้ตระหนักถึงความสำคัญและการจัดการสิ่งแวดล้อมและความปลอดภัย ไปพร้อมๆ กับการดำเนินธุรกิจ

## การระบุคู่ค้าที่สำคัญ



### คู่ค้าสำคัญ (Critical Tier 1 )

คู่ค้าสำคัญของบริษัทฯ ได้แก่ ผู้จัดจำหน่ายวัตถุดิบในการผลิต เช่น ผงถ่าน ปูนขาว โซดาไฟ ผู้รับเหมาในการซ่อมบำรุงเครื่องจักรอุปกรณ์ที่สำคัญ เช่น ตัวเตาเผา ผู้จำหน่ายวัสดุอุปกรณ์ทั้งทางเครื่องกล และไฟฟ้า เป็นต้น มีจำนวน 11 ราย คิดเป็นร้อยละ 10.18% ของคู่ค้าทั้งหมด

### คู่ค้ารอง (Non-Critical Tier 1 )

คู่ค้ารองของบริษัทฯ ได้แก่ คู่ค้าสำคัญที่ไม่ได้ทำธุรกิจกับบริษัทโดยตรงแต่มีอยู่การใช้งานปานกลางหรือมูลค่าสัญญาต่ำและมีความเสี่ยงอยู่ในระดับกลางหรือความเสี่ยงต่ำ มีจำนวน 97 ราย คิดเป็นร้อยละ 89.82% ของคู่ค้าทั้งหมด

### โครงการส่งเสริมศักยภาพและความสามารถในการดำเนินธุรกิจอย่างยั่งยืนร่วมกับคู่ค้า

บริษัทฯ มีแนวทางการส่งเสริมศักยภาพและความสามารถในการดำเนินธุรกิจอย่างยั่งยืนร่วมกับคู่ค้าโดยกำหนดเป็นโครงการ “อุตสาหกรรมสีเขียว ระดับที่ 2 (เครือข่าย สีเขียว)” โดยมีรายละเอียดดังนี้

ผู้รับผิดชอบ	ตัวชี้วัด	แผนงาน	ประโยชน์ที่ได้รับ	สรุปผลโครงการ
คณะทำงาน GI5	ผู้ขายได้รับการรับรอง GI 2 จากกระทรวงอุตสาหกรรมภายในปี 2568	สนับสนุนและให้ความคำปรึกษาแก่ผู้ขายเพื่อเตรียมพร้อมรับการประเมิน	1. เกิดภาพลักษณ์ และทัศนคติที่ดีต่ออุตสาหกรรมที่เป็นมิตรต่อสิ่งแวดล้อม ส่งผลให้เกิดความเข้าใจที่ดีและการยอมรับระหว่างอุตสาหกรรมและชุมชนที่อยู่โดยรอบ 2. ลดการใช้ทรัพยากรและพลังงาน ประหยัดต้นทุนการดำเนินธุรกิจ สร้างโอกาสในการแข่งขัน 3. สร้างโอกาสทางการตลาดโดยเน้นประเด็น "สีเขียว" ของผลิตภัณฑ์และกระบวนการผลิตซึ่งกำลังจะเป็นที่ยอมรับและต้องการของผู้บริโภคทั่วโลก	ไม่มีบริษัทคู่ค้าเข้าร่วมโครงการ

## กระบวนการจัดซื้อจัดจ้างที่เป็นมิตรกับสิ่งแวดล้อม

บริษัทฯ ได้กำหนดนโยบาย "การจัดซื้อจัดจ้างสีเขียว หรือ Green Procurement" ขึ้นใช้ในองค์กรและห่วงโซ่อุปทาน เพื่อสร้างกลไกในการลดการใช้ทรัพยากรและลดการปล่อยมลพิษให้น้อยลงรวมไปถึงลดการปลดปล่อยก๊าซเรือนกระจก อีกทั้งยังสนับสนุนให้หน่วยงานภายในองค์กรได้มีความรู้ความเข้าใจในหลักเกณฑ์และระเบียบที่เกี่ยวข้องกับการจัดซื้อจัดจ้างที่เป็นมิตรกับสิ่งแวดล้อม เพื่อให้มีการพิจารณาคุณสมบัติของผลิตภัณฑ์ และบริการของผู้ขาย ผู้ผลิต และผู้ให้บริการในเรื่องดังต่อไปนี้

1. ใช้วัสดุที่มีผลกระทบต่อสิ่งแวดล้อมน้อย เช่น วัสดุที่ไม่มีพิษ วัสดุหมุนเวียนทดแทนได้ วัสดุรีไซเคิล วัสดุใช้พลังงานต่ำ
2. ใช้วัสดุน้อย เช่น น้ำหนักเบา ขนาดเล็ก
3. มีการใช้เทคโนโลยีการผลิตที่มีประสิทธิภาพสูงสุด เช่น ใช้ทรัพยากรและพลังงานอย่างมีประสิทธิภาพในการผลิต ใช้พลังงานสะอาด ลดการเกิดของเสีย
4. มีระบบขนส่งและจัดจำหน่ายที่มีประสิทธิภาพสูง เช่น ลดการใช้บรรจุภัณฑ์ที่มึนเฟื้อย ใช้บรรจุภัณฑ์ที่ทำจากวัสดุที่ใช้ซ้ำหรือหมุนเวียนใช้ใหม่ได้ ใช้รูปแบบการขนส่งที่ก่อผลกระทบต่อสิ่งแวดล้อมต่ำ และเลือกใช้เส้นทางการขนส่งที่ประหยัดพลังงานสูงสุด
5. ลดผลกระทบต่อสิ่งแวดล้อมที่เกิดจากในช่วงการใช้งาน เช่น ใช้พลังงานต่ำ ปล่อยมลพิษต่ำ ลดการใช้วัสดุสิ้นเปลือง และลดการใช้ชิ้นส่วนที่ไม่จำเป็น
6. มีความคุ้มค่าตลอดชีวิตการใช้งาน เช่น ทนทาน ดูแลรักษาง่าย ปรับปรุงต่อเติมได้ ไม่ต้องเปลี่ยนบ่อย
7. มีระบบการจัดการหลังหมดอายุการใช้งานที่มีประสิทธิภาพสูงสุด เช่น การเก็บรวบรวมที่มีผลกระทบต่อสิ่งแวดล้อมต่ำ มีการออกแบบให้นำกลับมาใช้ซ้ำได้ หรือหมุนเวียนใช้ใหม่ได้ หากต้องกำจัดทิ้งสามารถนำพลังงานกลับคืนมาใช้ได้

8. ได้รับการรับรองมาตรฐานการจัดการสิ่งแวดล้อม (ISO 1400 1) ในสินค้า/บริการที่จำเป็น
9. มีการจัดการด้านสิ่งแวดล้อมของผลิตภัณฑ์ต่างๆที่ส่งให้บริษัทฯ
10. มีการริเริ่มกิจกรรมสิ่งแวดล้อมต่าง ๆ ของผู้ผลิตหรือจัดหาสินค้าและบริการให้กับบริษัทฯ
11. มีการลดก๊าซคาร์บอนไดออกไซด์ และขึ้นส่วนบรรจุภัณฑ์ต่าง ๆ ในการขนส่งสินค้าให้บริษัทฯ

### การประเมินความเสี่ยงของผู้ค้า

บริษัทมีกระบวนการประเมินความเสี่ยงผู้ค้า และผลกระทบที่อาจส่งผลกระทบต่อการดำเนินธุรกิจขององค์กร ภายใต้เกณฑ์การประเมินความเสี่ยงที่บริษัทได้กำหนดไว้ ได้แก่ ระดับโอกาสที่จะเกิดความเสี่ยง (Likelihood) ระดับความรุนแรงของผลกระทบ (Impact) ในประเด็นต่าง ๆ ด้านความยั่งยืน ทั้งในมิติบรรษัทภิบาลและเศรษฐกิจ สังคม และสิ่งแวดล้อม ซึ่งบริษัทฯ เปิดเผยกรอบการบริหารความเสี่ยงที่เว็บไซต์ [www.akkhie.com](http://www.akkhie.com)



## ผลการประเมินความเสี่ยงที่เกิดจากคู่ค้า



ความเสี่ยงที่เกิดจากคู่ค้า	แนวทางการดำเนินการ
ดัชนีการผลิต (High Risk) • ดัชนีการผลิต • พึ่งพาคู่ค้าน้อยราย (Medium Risk)	ปรับปรุง กระบวนการเพื่อลดต้นทุนในการเผาทำลายกากอุตสาหกรรม อาทิ การวางแผนการเผาให้มีการผสมกากอุตสาหกรรมที่มีค่าความร้อน อย่างเหมาะสม เพื่อลดการก่อก๊าซธรรมชาติ อีกทั้งมีการนำกากอุตสาหกรรม ที่เป็นของเหลวเข้าสู่กระบวนการแยกตะกอนก่อนเผาทำลาย และน้ำน้ำ เสียที่นำมาใช้ในกระบวนการคอกอหมูของเตาแทนการใช้น้ำประปา พร้อมทั้งมีการประชุมติดตามประสิทธิภาพการเผาทำลายกาก อุตสาหกรรมอย่างสม่ำเสมอ
พึ่งพาคู่ค้าน้อยราย	เพิ่มจำนวนคู่ค้าหลัก และพัฒนาคู่ค้าที่มีอยู่ให้สามารถส่งมอบสินค้า/ บริการให้ทันต่อความต้องการของหน่วยงานสั่งซื้อ
ด้านสังคม สิ่งแวดล้อม และด้านบรรษัทภิบาล	ประเมินคู่ค้าทั้งรายใหม่ และคู่ค้าปัจจุบัน ในประเด็นดังกล่าวก่อนเข้าสู่ กระบวนการจัดซื้อจัดจ้าง

### ภาพรวมการดำเนินงานในรอบปี

ไม่เพียงการประเมินความเสี่ยงคู่ค้า และผลกระทบที่อาจส่งผลกระทบต่อ การดำเนินธุรกิจตามกรอบการบริหารความเสี่ยง บริษัทฯ ยังมีการส่งเสริมการดำเนินธุรกิจ อย่างยั่งยืนของคู่ค้าผ่านกิจกรรม Audit คู่ค้าสำคัญเพื่อตรวจประเมินตามมาตรฐาน Green culture เป็นประจำทุกปี โดยในปี 2568 ได้ดำเนินการตรวจประเมินคู่ค้าสำคัญ จำนวน 3 ราย จากคู่ค้าสำคัญทั้งหมด 9 ราย อีกทั้งในปี 2568 บริษัทฯ มีการชำระค่า สินค้าและบริการให้กับคู่ค้าโดยเฉลี่ย 54 วัน

## การจัดการลูกค้า

### ความสำคัญและความมุ่งมั่นขององค์กร

การพัฒนาการบริการเพื่อเข้าถึงความต้องการที่หลากหลายของลูกค้าและตอบสนองให้ลูกค้าเกิดความพึงพอใจสูงสุด ควบคู่ไปกับการรับผิดชอบต่อสังคมและสิ่งแวดล้อม คือหนึ่งในเป้าหมายในการดำเนินธุรกิจของบริษัทฯ



### แนวทางการบริหารจัดการ

บริษัทฯ มุ่งมั่นในการพัฒนาคุณภาพการบริการอย่างมีอซีพีเพื่อความไว้วางใจของลูกค้า ภายใต้แนวทางการบริหารจัดการที่เป็นมาตรฐานเดียวกันทั่วทั้งองค์กร ทั้งนี้ระบบขนส่งของเสียอันตรายที่จะนำมาเผาทำลายในเตาเผาขยะอุตสาหกรรมนั้นอยู่ภายใต้เงื่อนไขการควบคุมตามกฎหมายวัตถุอันตราย กฎหมายการขนส่งทางบกและกฎหมายด้านสาธารณสุข ซึ่งการให้บริการจัดเก็บและขนส่งของเสียอันตรายที่ใช้ความระมัดระวังสูง จึงจำเป็นต้องใช้รถขนส่งที่ออกแบบพิเศษ เหมาะสมกับของเสียอันตรายแต่ละประเภทเท่านั้น พร้อมทั้งต้องมีการบำรุงรักษาสภาพรถขนส่ง และภาชนะบรรจุให้พร้อมใช้งานและได้มาตรฐานตามหลักสากล ปลอดภัยต่อสิ่งแวดล้อม นอกจากนี้พนักงานขับรถยังต้องผ่านการฝึกอบรมจากหน่วยงานราชการที่เกี่ยวข้อง ตลอดจนได้รับใบอนุญาตขับขี่ประเภทที่ 4 อีกทั้งบริษัทฯ ยังเปิดให้ลูกค้าสามารถเยี่ยมชมกระบวนการเผาทำลายของเสียของลูกค้าได้ พร้อมกับสำรวจความพึงพอใจในการบริการอย่างต่อเนื่องรวมถึงการสัมภาษณ์เพื่อให้ทราบถึงปัญหาและความต้องการของลูกค้าที่แท้จริง นอกจากนี้ บริษัทฯ จัดช่องทางการรับข้อร้องเรียนที่หลากหลาย เช่น

โทรศัพท์ จดหมายอิเล็กทรอนิกส์ และเว็บไซต์ รวมถึงมีกระบวนการจัดการข้อร้องเรียน  
ด้วยขั้นตอนการดำเนินงาน ที่ชัดเจนและได้มาตรฐาน

### ภาพรวมการดำเนินงานในรอบปี

ในปี 2568 บริษัทฯ สามารถรักษามาตรฐานการดำเนินงานที่เกี่ยวข้องกับลูกค้า  
กล่าวคือไม่พบข้อร้องเรียนเกี่ยวกับประเด็นความเป็นส่วนตัวของลูกค้า ทั้งนี้ บริษัทฯ ได้  
ดำเนินการสำรวจความพึงพอใจของลูกค้า และผลการประเมินมีความพึงพอใจ ในระดับ  
ความพึงพอใจในระดับ"มากที่สุด" คิดเป็น 94.10%



## การจัดการนวัตกรรม

### ความสำคัญและความมุ่งมั่นขององค์กร

บริษัท อัคคีปรากการ จำกัด (มหาชน) มุ่งเน้นผลลัพธ์ที่ก่อให้เกิดประโยชน์ในการดำเนินธุรกิจและสร้างโอกาสในการพัฒนาธุรกิจในอนาคต โดยคำนึงถึงการเปลี่ยนแปลงทั้งด้านเทคโนโลยีที่ต้องพัฒนา สภาพแวดล้อมของธุรกิจ และความต้องการของผู้มีส่วนได้เสีย การตอบสนองที่รวดเร็วต่อการเปลี่ยนแปลง และกลยุทธ์ของคู่แข่งทางธุรกิจ เป็นต้น และเพื่อเตรียมความพร้อมในการรับมือกับปัจจัยภายนอกในด้านการแข่งขันทางธุรกิจโดยการสร้างความสามารถในการแข่งขันของธุรกิจทั้งในระยะสั้นและระยะยาว ครอบคลุมด้านการสร้างผลกำไร (Profit) การลดค่าใช้จ่าย (Cost saving) และด้านการลดความเสี่ยงต่างๆ ที่จะมีผลกระทบต่อธุรกิจและการสร้างภาพลักษณ์ของการเป็นมืออาชีพของพนักงานบริษัทฯ

### แนวทางการบริหารจัดการ

บริษัทฯ ได้ต่อยอดนวัตกรรมในโครงการพัฒนาระบบหัวเผา Burner Stack ประสิทธิภาพสูง โดยสามารถลดการใช้เชื้อเพลิงก๊าซธรรมชาติ ซึ่งนวัตกรรมนี้ สามารถทำให้ประสิทธิภาพการเผาไหม้ได้ต่อเนื่องสมบูรณ์ และลดระบบการทำงานที่ซับซ้อน สามารถดูแลบำรุงรักษาได้ง่ายกว่า

ประโยชน์ที่ได้รับ :

1. สามารถทำให้เกิดประสิทธิภาพการเผาไหม้ได้ต่อเนื่องสมบูรณ์
2. สามารถลดการใช้เชื้อเพลิงก๊าซธรรมชาติ จากเดิมลงประมาณ 20% (ขึ้นอยู่กับการใช้งานของผู้ควบคุม)
3. ระบบไม่ซับซ้อนสามารถดูแลบำรุงรักษาได้ง่ายกว่าประเภท Compact Burner

## ภาพรวมการดำเนินงานในรอบปี

ส่วนการบริหารการจัดการพลังงานด้านความร้อนจากก๊าซธรรมชาติ เมื่อเปรียบเทียบกับ  
จากฐานปี 2567 ดังนี้



มีการใช้พลังงานที่ลดลง สาเหตุเพราะได้มีการเปลี่ยนแปลงของระบบการป้อน  
ของเสีย และมีการตรวจสอบอายุการใช้งานของเครื่องจักรที่มากขึ้น ทำให้ประสิทธิภาพ  
การเผาไหม้ลดลง ทางทีมงานมีมาตรการบำรุงรักษาระบบเตาเผาให้มีประสิทธิภาพ  
พร้อมทั้งนำกากอุตสาหกรรมที่มีค่าพลังงานมาช่วยเสริม จึงทำให้บริษัทฯ ลดการใช้กาซ  
ธรรมชาติลงจากปี 2567

